



PREFET DU RHONE

Direction départementale  
de la protection des populations

Lyon, le 24 JAN. 2014

Service protection de l'environnement  
Pôle installations classées et environnement

Dossier suivi par Ghislaine BENSEMHOUN

☎ : 04 72 61 37 81

✉ : ghislaine.bensemhoun@rhone.gouv.fr

## ARRETE

**autorisant la société EPUR RHONE-ALPES  
à poursuivre et étendre les activités qu'elle exerce  
en Zone Industrielle Nord, rue du Nizerand à ARNAS, et  
portant agrément de l'activité de valorisation de  
déchets d'emballages exercée sur le site.**

*Le Préfet de la Zone de Défense et de  
Sécurité Sud-Est  
Préfet de la Région Rhône-Alpes  
Préfet du Rhône  
Officier de la Légion d'Honneur,*

- VU la directive n° 2010/75/UE du Parlement européen et du Conseil du 24 novembre 2010 modifiée relative aux émissions industrielles ;
- VU le code de l'environnement, notamment les articles L 512-2, L 516-1, R 512-26 à R 512-30, R 515-35, et R 543-66 et suivants ;
- VU le décret n° 2012-384 du 20 mars 2012 modifiant la nomenclature des installations classées ;
- VU le décret n° 2013-375 du 2 mai 2013 modifiant la nomenclature des installations classées ;
- VU l'arrêté ministériel du 23 janvier 1997 relatif à la limitation des bruits émis dans l'environnement par les installations classées pour la protection de l'environnement ;
- VU l'arrêté ministériel du 20 novembre 2009 portant approbation du schéma directeur d'aménagement et de gestion des eaux du bassin Rhône-Méditerranée et arrêtant le programme pluriannuel de mesures ;
- VU l'arrêté ministériel du 31 juillet 2012 relatif aux modalités de constitution de garanties financières prévues aux articles R 516-1 et suivants du code de l'environnement ;

../..

VU l'arrêté préfectoral n° 2003-2318 du 3 décembre 2003 portant approbation de la révision du plan de gestion des déchets ménagers et assimilés dans le département du Rhône ;

VU le plan régional d'élimination des déchets dangereux Rhône-Alpes (PREDD) approuvé par le conseil régional les 21 et 22 octobre 2010 ;

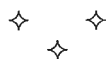
VU l'arrêté préfectoral en date du 14 mai 2003 réglementant le fonctionnement des activités exercées par la société EPUR RHONE-ALPES en Zone Industrielle Nord d'ARNAS, rue du Nizerand ;

VU la demande d'autorisation présentée le 29 septembre 2011, modifiée en dernier lieu le 8 février 2013, par la société EPUR RHONE-ALPES en vue de poursuivre et étendre les activités qu'elle exerce en Zone Industrielle Nord d'ARNAS ;

VU l'avis technique de classement en date du 21 février 2013 de la direction régionale de l'environnement, de l'aménagement et du logement de Rhône-Alpes, service chargé de l'inspection des installations classées ;

VU l'avis de l'autorité environnementale formulé le 29 avril 2013 sur le dossier de demande d'autorisation précité ;

VU les résultats de l'enquête publique à laquelle M. Henri CALDAIROU, désigné en qualité de commissaire enquêteur, a procédé du 3 juin 2013 au 3 juillet 2013 inclus ;



VU la délibération en date du 18 juin 2013 du conseil municipal de la commune d'ARNAS ;

VU la délibération en date du 20 juin 2013 du conseil municipal de la commune de BEAUREGARD (Ain) ;

VU la délibération en date du 26 juin 2013 du conseil municipal de la commune de JASSANS-RIOTTIER (Ain) ;

VU la délibération en date du 27 juin 2013 du conseil municipal de la commune de FAREINS (Ain) ;

VU la délibération en date du 27 juin 2013 du conseil municipal de la commune de VILLEFRANCHE-SUR-SAONE ;

VU la délibération en date du 1<sup>er</sup> juillet 2013 du conseil municipal de la commune de GLEIZÉ ;



VU l'avis en date du 29 mai 2013 de la direction de la sécurité et de la protection civile ;

VU l'avis en date du 1<sup>er</sup> juin 2013 du service départemental d'incendie et de secours ;

VU l'avis en date du 10 juin 2013 de la direction régionale des entreprises, de la concurrence et de la consommation, du travail et de l'emploi ;

VU l'avis en date du 19 juin 2013 de l'institut national de l'origine et de la qualité ;

VU l'avis en date du 2 août 2013 de la direction départementale des territoires ;



VU le rapport de synthèse en date du 14 novembre 2013 de la direction régionale de l'environnement, de l'aménagement et du logement de Rhône-Alpes, service chargé de l'inspection des installations classées ;

VU l'arrêté préfectoral du 28 octobre 2013 prorogeant le délai d'instruction de la demande d'autorisation précitée ;

VU l'avis du conseil départemental de l'environnement et des risques sanitaires et technologiques exprimé dans sa séance du 17 décembre 2013 ;

CONSIDERANT que cette demande est justifiée par le fait que la société EPUR-RHONE-ALPES souhaite faire évoluer les activités de son établissement d'ARNAS, rue du Nizerand, et dans cette perspective elle projette de :

- rénover le centre de transit, regroupement et tri de déchets non dangereux,
- mettre en service une chaîne de tri multi-matières et de fabrication de combustible de substitution,
- créer une déchetterie et un centre de regroupement et de transit de déchets dangereux ;

CONSIDERANT que ces modifications et extension d'activités constituent un changement notable des éléments du dossier initial de cet établissement qui nécessite, du fait de son caractère substantiel, l'obtention d'une nouvelle autorisation préfectorale au titre des rubriques n<sup>os</sup> 2710.1°, 2714.1°, 2718.1° et 2791.1° de la nomenclature des installations classées pour la protection de l'environnement ;

CONSIDERANT qu'en vue de prévenir les risques et nuisances potentiels présentés par ses installations l'exploitant met ou mettra en œuvre les dispositions suivantes :

➤ pour ce qui concerne la pollution des sols et de l'eau :

- la totalité de la surface de l'établissement sera recouverte et étanche et le site fera totalement rétention,
- les déchets dangereux seront uniquement stockés sous abri et seront sur des bacs de rétention spécifiques,
- des absorbants seront disponibles facilement sur le site en quantité suffisante pour contenir tout déversement accidentel,
- les eaux de procédés (dispositif de brumisation) ne seront pas évacuées dans les eaux résiduaires du site mais traitées comme déchets, sous forme de boues,

- les eaux de ruissellement issues de l'aire de manipulation des hydrocarbures seront dirigées vers le réseau d'assainissement de la zone, après traitement par un séparateur d'hydrocarbures,
- les eaux pluviales du site seront évacuées dans le réseau des eaux pluviales de la zone après passage par un bassin tampon et un séparateur d'hydrocarbure,

➤ s'agissant de la pollution de l'air :

- un système de brumisation et un dispositif de captation des poussières raccordé à un traitement par filtration sur manches seront mis en place sur les principales sources de l'installation afin de limiter les émissions de poussières issues des activités de tri et de fabrication de combustible de substitution,
- le système de dépoussiérage sera régulièrement entretenu par une société spécialisée,

➤ dans le cadre de la prévention des risques d'incendie :

- l'exploitation sur site se fera sous la surveillance d'un responsable,
- des consignes de travail et de sécurité seront diffusées,
- des consignes de stockage pour les déchets dangereux seront mises en place,
- les installations, notamment du réseau électrique, seront régulièrement entretenues,
- le site sera clôturé sur tout son périmètre pour réduire le risque d'intrusion malveillante,
- l'établissement disposera d'extincteurs en nombre suffisant, de trois poteaux d'incendie public et de trois poteaux d'incendie situés sur le site ;

CONSIDERANT, de plus, que les dispositions spécifiées dans le présent arrêté, notamment celles destinées à la prévention de la pollution des sols, de l'eau, de l'air, et des risques d'incendie sont de nature à permettre l'exercice de ces activités en compatibilité avec leur environnement ;

CONSIDERANT dès lors que les intérêts mentionnés aux articles L 211-1° et L 511-1° du code de l'environnement susvisé sont garantis par l'exécution de ces prescriptions ;

CONSIDERANT, par ailleurs que le site relève, pour les activités de valorisation ou mélange de valorisation et d'élimination de déchets non dangereux et non inertes et de stockage temporaire de déchets dangereux, des rubriques n° 3532 et n° 3550 de la nomenclature des installations classées, créées par le décret du 2 mai 2013 susvisé, et des dispositions de la directive 2010/75/UE du 24 novembre 2010, dite « Directive IED » qui a remplacé la « Directive IPPC » ;

CONSIDERANT, de tout ce qui précède, qu'il convient donc :

- d'accorder à la société EPUR RHONE-ALPES l'autorisation de poursuivre et étendre les activités qu'elle exerce sur son site d'ARNAS, rue du Nizerand, Zone Industrielle Nord,
- de délivrer à la société EPUR RHONE-ALPES l'agrément pour la valorisation des déchets d'emballages,

- de reconduire et compléter les prescriptions techniques déjà imposées à l'établissement,
- de prescrire, notamment, à l'exploitant la fourniture des éléments nécessaires à l'actualisation des prescriptions compte tenu de son nouveau classement sous IES rubriques 3532 et 3550
- de fixer le montant des garanties financières ainsi que les modalités d'actualisation de ce montant ;

SUR la proposition de la directrice départementale de la protection des populations ;

## **ARRÊTE :**

### **TITRE 1**

#### **PORTÉE DE L'AUTORISATION ET CONDITIONS GÉNÉRALES**

##### **Article 1.1 - Bénéficiaire et portée de l'autorisation**

###### **1.1.1 - Exploitant titulaire de l'autorisation**

La société EPUR RHONE-ALPES, dont le siège social est situé au 3, rue du Nizerand à ARNAS, est autorisée, sous réserve du respect des prescriptions édictées ci-après, à exploiter sur le territoire de la commune d'ARNAS, rue du Nizerand, en Zone Industrielle Nord (coordonnées Lambert II étendu X=785217 et Y=2114535), les installations répertoriées dans le tableau mentionné à l'article 1.2 ci-dessous.

###### **1.1.2 - Modifications et compléments apportés aux prescriptions des actes antérieurs**

Les prescriptions de l'arrêté préfectoral du 14 mai 2003 susvisé autorisant la société EPUR RHÔNE-ALPES (ex-REGEMAT) à exploiter un centre de transit et de tri de déchets industriels banals situé en Zone industrielle Nord d'ARNAS, sont supprimées.

###### **1.1.3 - Installations non visées par la nomenclature ou soumises à déclaration ou à enregistrement**

Les prescriptions du présent arrêté s'appliquent également aux autres installations ou équipements exploités dans l'établissement, qui, mentionnés ou non dans la nomenclature, sont de nature par leur proximité ou leur connexité avec une installation soumise à autorisation à modifier les dangers ou inconvénients de cette installation.

Les dispositions des arrêtés ministériels existants relatifs aux prescriptions générales applicables aux installations classées soumises à déclaration sont applicables aux installations classées soumises à déclaration incluses dans l'établissement dès lors que ces installations ne sont pas régies par le présent arrêté préfectoral d'autorisation.

Les dispositions des arrêtés ministériels existants relatifs aux prescriptions générales applicables aux installations relevant du régime de l'enregistrement sont applicables aux installations classées relevant du régime de l'enregistrement incluses dans l'établissement dès lors que ces installations ne sont pas régies par le présent arrêté préfectoral d'autorisation.

### 1.1.4 – Agrément pour la valorisation des déchets d’emballages

La présente autorisation vaut agrément, au titre des articles R.515-37, R.543-66 et suivant du code de l’environnement, pour la valorisation des déchets d’emballages, dans les conditions du présent article.

NATURE DU DECHET	PROVENANCE INTERNE / EXTERNE	QUANTITE MAXIMALE ADMISE (tonnes par mois)	CONDITIONS DE VALORISATION
Papier / Carton	Externe : collecte sélective ou tri de déchets non dangereux en mélange	990	Valorisation matière
Plastiques	Externe : collecte sélective ou tri de déchets non dangereux en mélange	536	Valorisation matière
Métaux	Externe : collecte sélective ou tri de déchets non dangereux en mélange	1081	Valorisation matière
Bois	Externe : collecte sélective ou tri de déchets non dangereux en mélange	350	Valorisation matière

Lors de la prise en charge des déchets d’emballage d’un tiers un contrat écrit est passé avec ce dernier en précisant la nature et la quantité des déchets pris en charge. Ce contrat doit viser cet agrément et joindre éventuellement ce dernier en annexe. De plus, dans le cas de contrats signés pour un service durable et répété, à chaque cession, un bon d’enlèvement est délivré en précisant les quantités réelles et les dates d’enlèvement.

Dans le cas où la valorisation nécessite une étape supplémentaire dans une autre installation agréée, la cession à un tiers se fait avec la signature d’un contrat similaire à celui mentionné ci-dessus.

Si le repreneur est l’exploitant d’une installation classée, le pétitionnaire s’assure qu’il bénéficie de l’agrément pour la valorisation des déchets d’emballages pris en charge.

Si le repreneur exerce des activités de transport, négoce, courtage, le pétitionnaire s’assure que ce tiers est titulaire d’un récépissé de déclaration pour de telles activités.

Pendant une période de 5 ans, doivent être tenus à la disposition des agents chargés du contrôle mentionnés aux articles L.541-44 et L.541-45 du code de l’environnement :

- les dates de prise en charge des déchets d’emballages, la nature et les quantités correspondantes, l’identité des détenteurs antérieurs, les termes du contrat, les modalités de l’élimination (nature des valorisation opérées, proportion éventuelle de déchets non valorisés et leur mode de traitement) ;
- les dates de cession, le cas échéant, des déchets d’emballages à un tiers, la nature et les quantités correspondantes, l’identité des détenteurs antérieurs, les termes du contrat et les modalités d’élimination ;
- les quantités traitées, éliminées et stockées, le cas échéant et les conditions de stockage ;
- les bilans mensuels ou annuels selon l’importance des transactions.

Tout projet de modification significative de l’activité du titulaire ou des moyens qu’il met en oeuvre est porté à la connaissance du préfet, préalablement à sa réalisation.

## Article 1.2 - Nature des installations

### 1.2.1 – Liste des installations concernées par une rubrique de la nomenclature des installations classées

Rubrique	AS, A ,E, D,N C	Libellé de la rubrique (activité)	Nature de l'installation	Critère de classement	Volume autorisé
2710.1°.a	A	Installations de collecte de déchets apportés par le producteur initial de ces déchets. 1. Collecte de déchets dangereux	Déchetterie aménagée pour la collecte des encombrants, matériaux ou produits triés et apportés par les usagés (bâtiment C)	Quantité de déchets dangereux susceptible d'être présente dans l'installation	128 T
2714.1°	A	Installation de transit, regroupement ou tri de déchets non dangereux de papiers/cartons, plastiques, caoutchouc, textiles, bois à l'exclusion des activités visées aux rubriques 2710 et 2711.	Bâtiment A et B	Volume maximal susceptible d'être entreposé dans l'installation	5 662 m³ dont : - 1342 m³ de bois - 1150 m³ de papiers/cartons - 3170 m³ de plastiques
2718.1°	A	Installation de transit, regroupement ou tri de déchets dangereux ou de déchets contenant les substances dangereuses ou préparations dangereuses mentionnées à l'article R. 511-10 du code de l'environnement, à l'exclusion des installations visées aux rubriques 1313, 2710, 2711, 2712, 2717 et 2719.	Bâtiment C : - déchets amiantés : 44 T - autres déchets dangereux : 84 T	Quantité de déchets susceptible d'être présente dans l'installation	128 T
2791.1°	A	Installation de traitement de déchets non dangereux à l'exclusion des installations visées aux rubriques 2720, 2760, 2771, 2780, 2781 et 2782.	Chaîne de préparation de combustibles de substitution	Quantité de déchets traités	238 T/j
3532	A	Valorisation ou mélange de valorisation et d'élimination de déchets non dangereux non inertes avec une capacité supérieure à 75 tonnes par jour et entraînant une ou plusieurs des activités suivantes, à l'exclusion des activités relevant de la directive 91/271/CEE : - traitement biologique - prétraitement des déchets destinés à l'incinération ou à la co-incinération - traitement du laitier et des cendres - traitement en broyeur de déchets métalliques, notamment déchets d'équipements électriques et électroniques et véhicules hors d'usage ainsi que leurs composants	Chaîne de préparation de combustibles de substitution	Quantité de déchets traités	238 T/j
3550	A	Stockage temporaire de déchets dangereux ne relevant pas de la rubrique 3540, dans l'attente d'une des activités énumérées aux rubriques 3510, 3520, 3540 ou 3560 avec une capacité totale supérieure à 50 tonnes, à l'exclusion du stockage temporaire sur le site où les déchets sont produits, dans l'attente de la collecte	Bâtiment C	Quantité de déchets dangereux susceptible d'être présente dans l'installation	128 T

Rubrique	AS, A,E, D,N C	Libellé de la rubrique (activité)	Nature de l'installation	Critère de classement	Volume autorisé
2710.2°.c	D	Installations de collecte de déchets apportés par le producteur initial de ces déchets : 2. Collecte de déchets non dangereux :	Déchetterie aménagée pour la collecte des encombrants, matériaux ou produits triés et apportés par les usagers (Bâtiment C)	Volume de déchets non dangereux susceptible d'être présent dans l'installation	280 m³
2713.2°	D	Installation de transit, regroupement ou tri de métaux ou de déchets de métaux non dangereux, d'alliage de métaux ou de déchets d'alliage de métaux non dangereux, à l'exclusion des activités et installations visées aux rubriques 2710, 2711 et 2712.	Bâtiments A et B	Surface utilisée	135 m²
2716.2°	D	Installation de transit, regroupement ou tri de déchets non dangereux non inertes à l'exclusion des installations visées aux rubriques 2710, 2711, 2712, 2713, 2714, 2715 et 2719.	Bâtiments A et B	Volume susceptible d'être présents dans l'installation	540 m³ dont : - déchets ultimes : 140 m³ - déchets non dangereux : 120 m³ - déchets verts : 10 m³ - combustible de substitution : 270 m³
1432.2°	NC	Liquides inflammables (stockage en réservoirs manufacturés de) 2. stockage de liquides inflammables visés à la rubrique 1430	1 cuve de 5000 L de fioul domestique	capacité équivalente totale	1 m³
1434.1°	NC	Liquides inflammables (installation de remplissage ou de distribution, à l'exception des stations-service visées à la rubrique 1435) 1. installations de chargement de véhicules citernes, de remplissage de récipients mobiles	1 poste de distribution	débit maximum équivalent de l'installation, pour les liquides inflammables de la catégorie de référence (coefficient 1)	0,4 m³/h
2711	NC	Installations de transit, regroupement ou tri de déchets d'équipements électriques et électroniques.	Bâtiments B et C	volume susceptible d'être entreposé	50 m³
2715	NC	Installation de transit, regroupement ou tri de déchets non dangereux de verre à l'exclusion des installations visées à la rubrique 2710		volume susceptible d'être présent dans l'installation	30 m³

A (Autorisation) ou AS (Autorisation avec Servitudes d'utilité publique) ou E (enregistrement) ou D (Déclaration) ou NC (Non Classé)

Volume autorisé : éléments caractérisant la consistance, le rythme de fonctionnement, le volume des installations ou les capacités maximales autorisées

L'établissement est visé dans l'annexe I de la directive européenne 2010/75/UE du 24 novembre 2010 relative aux émissions industrielles dite « IED » pour ses activités de valorisation de déchets non dangereux relevant du point 5.3.b et de stockage temporaire de déchets dangereux relevant du point 5.5. La rubrique soulignée, à savoir 3532 – valorisation ou mélange de valorisation et d'élimination de déchets non dangereux non inertes, désigne la rubrique principale de l'établissement conformément à l'article R.515-61 du code de l'environnement.

../..

Pour mémoire, l'installation est visée par les rubriques suivantes de la nomenclature eau suivantes :

Rubrique	A, D ,NC	Libellé de la rubrique (opération)	Nature de l'installation	Critère de classement	Seuils du critère	Volume autorisé
2.1.5.0	D	Rejet d'eaux pluviales dans les eaux douces superficielles ou sur le sol ou dans le sous-sol	Imperméabilisation de la totalité des aires dédiées aux activités	surface totale du projet, augmentée de la surface correspondant à la partie du bassin naturel dont les écoulements sont interceptés par le projet	1 à 20 ha	1,7 ha

### 1.2.2 – Situation de l'établissement

Les installations autorisées sont situées sur les communes et parcelles suivantes :

Communes	Parcelles
Arnas	N° 26 et 27 (section AE)

Les principales installations et les bâtiments citées au point 1.2.1 ci-dessus sont reportés sur le plan de situation de l'établissement annexé au présent arrêté.

### 1.2.3 - Consistance des installations autorisées

L'établissement comprenant l'ensemble des installations classées et connexes, comprend 5 bâtiments :

- bâtiment A : réception des déchets, mise en balle et stockage,
- bâtiment B : tri et fabrication du combustible de substitution,
- bâtiment C : zone déchetterie, bâtiment de stockage de déchets dangereux,
- bâtiment D : locaux à usage administratifs,
- bâtiment E : locaux à usage sociaux.

L'établissement fonctionne du lundi au samedi, de 5h00 à 23h00.

### Article 1.3 - Conformité au dossier de demande d'autorisation

Les installations et leurs annexes, objet du présent arrêté, sont disposées, aménagées et exploitées conformément aux plans et données techniques contenus dans les différents dossiers déposés par l'exploitant. En tout état de cause, elles respectent par ailleurs les dispositions du présent arrêté, des arrêtés complémentaires et les réglementations autres en vigueur.

### Article 1.4 - Durée de l'autorisation

La présente autorisation cesse de produire effet si l'installation n'a pas été mise en service dans un délai de trois ans ou n'a pas été exploitée durant deux années consécutives, sauf cas de force majeure.

## Article 1.5 – Garanties financières

### 1.5.1 – Objet des garanties financières

Les garanties financières définies dans le présent arrêté s'appliquent pour les activités visées au point 1.2.1 ci-dessus de manière à permettre, en cas de défaillance de l'exploitant, la prise en charge des frais occasionnés par les travaux permettant :

- la mise en sécurité du site de l'installation,
- les mesures de gestion de la pollution des sols ou des eaux souterraines en cas de pollution ou d'accident.

### 1.5.2 – Montant des garanties financières

*Cas des installations susceptibles, en raison de la nature et de la quantité des produits et déchets détenus, d'être à l'origine de pollutions importantes des sols ou des eaux*

Gestion des produits et déchets sur site (Me)	Neutralisation des cuves enterrées (Mi)	Limitation des accès au site (Mc)	Contrôle des effets de l'installation sur l'environnement (Ms)	Gardiennage (Mg)
61 763,00 €	2 850,00 €	225,00 €	9 279,00 €	7 259,00 €

Montant total des garanties à constituer : 80 886 €

En majorant la somme totale d'un coefficient pondérateur (Sc) de 1,1 correspondant à la prise en compte des coûts liés à la gestion du chantier, le montant total des garanties financières est fixé à 88 975 € TTC.

L'indice TP01 utilisé pour l'établissement du montant de référence des garanties financières est fixé à 701,7 (indice de juin 2013 paru au journal officiel du 29 septembre 2013).

### 1.5.3 – Etablissement des garanties financières

Avant la mise en activité des installations dans les conditions prévues par le présent arrêté, l'exploitant adresse au préfet :

- le document attestant la constitution des garanties financières établie dans les formes prévues par l'arrêté ministériel du 31 juillet 2012 ;
- la valeur datée du dernier indice public TP01.

### 1.5.4 – Renouvellement des garanties financières

Le renouvellement des garanties financières doit intervenir au moins trois mois avant la date d'échéance du document prévue au point 1.5.3

Pour attester du renouvellement des garanties financières, l'exploitant adresse au préfet, au moins trois mois avant la date d'échéance, un nouveau document dans les formes prévues par l'arrêté ministériel du 31 juillet 2012.

### **1.5.5 – Actualisation des garanties financières**

L'exploitant est tenu d'actualiser le montant des garanties financières et en atteste auprès du préfet dans les cas suivants :

- tous les cinq ans au prorata de la variation de l'indice publié TP 01 ;
- sur une période au plus égale à cinq ans, lorsqu'il y a une augmentation supérieure à 15 (quinze)% de l'indice TP01, et ce dans les six mois qui suivent ces variations ;
- tous les 5 ans en appliquant de la méthode d'actualisation précisée à l'annexe II de l'arrêté ministériel du 31 mai 2012 au montant de référence figurant dans l'arrêté préfectoral pour la période considérée, pour les installations définies par le 5° de l'article R. 516-2 du code de l'environnement.

### **1.5.6 – Révision du montant des garanties financières**

Le montant des garanties financières pourra être révisé lors de toute modification des conditions d'exploitation telles que définies à l'article 1.6 du présent arrêté.

### **1.5.7 – Absence de garanties financières**

Outre les sanctions rappelées à l'article L.516-1 du code de l'environnement, l'absence de garanties financières peut entraîner la suspension du fonctionnement des installations classées visées au présent arrêté, après mise en œuvre des modalités prévues à l'article L.171-8 de ce code. Conformément à l'article L.171-9 du même code, pendant la durée de la suspension, l'exploitant est tenu d'assurer à son personnel le paiement des salaires indemnités et rémunérations de toute nature auxquels il avait droit jusqu'alors.

### **1.5.8 – Appel des garanties financières**

En cas de défaillance de l'exploitant, le préfet peut faire appel aux garanties financières :

- lors d'une intervention en cas d'accident ou de pollution mettant en cause directement ou indirectement les installations soumises à garanties financières,
- ou pour la mise sous surveillance et le maintien en sécurité des installations soumises à garanties financières lors d'un événement exceptionnel susceptible d'affecter l'environnement.

### **1.5.9 – Levée de l'obligation de garanties financières**

L'obligation de garanties financières est levée à la cessation d'exploitation des installations nécessitant la mise en place des garanties financières, et après que les travaux couverts par les garanties financières ont été normalement réalisés.

Ce retour à une situation normale est constaté, dans le cadre de la procédure de cessation d'activité prévue à l'article R512-39-1 du code de l'environnement, par l'inspecteur des installations classées qui établit un procès-verbal de récolement.

L'obligation de garanties financières est levée par arrêté préfectoral.

## **Article 1.6 – Modifications et cessation d'activité**

### **1.6.1. Porter à connaissance**

Toute modification apportée par le demandeur aux installations, à leur mode d'utilisation ou à leur voisinage, et de nature à entraîner un changement notable des éléments du dossier de demande d'autorisation, est portée avant sa réalisation à la connaissance du préfet avec tous les éléments d'appréciation.

### **1.6.2. Mise à jour des études d'impact et de dangers**

Les études d'impact et de dangers sont actualisées à l'occasion de toute modification notable telle que prévue à l'article R 512-33 du code de l'environnement. Ces compléments sont systématiquement communiqués au préfet qui pourra demander une analyse critique d'éléments du dossier justifiant des vérifications particulières, effectuée par un organisme extérieur expert dont le choix est soumis à son approbation. Tous les frais engagés à cette occasion sont supportés par l'exploitant.

### **1.6.3. Équipements abandonnés**

Les équipements abandonnés ne doivent pas être maintenus dans les installations. Toutefois, lorsque leur enlèvement est incompatible avec les conditions immédiates d'exploitation, des dispositions matérielles interdiront leur réutilisation afin de garantir leur mise en sécurité et la prévention des accidents.

### **1.6.4. Cessation d'activité**

Sans préjudice des mesures de l'article R.512-39-1 du code de l'environnement et pour l'application des articles R.512-39-2 à R.512-39-5, l'usage à prendre en compte est le suivant : réhabilitation en vue de permettre l'implantation de tout type d'activité, conformément à l'article R.512-30 du code de l'environnement.

Lorsqu'une installation classée est mise à l'arrêt définitif, l'exploitant notifie au préfet la date de cet arrêt trois mois avant celui-ci.

La notification prévue ci-dessus indique les mesures prises ou prévues pour assurer, dès l'arrêt de l'exploitation, la mise en sécurité du site. Ces mesures comportent notamment :

- l'évacuation ou l'élimination des produits dangereux, et celle des déchets présents sur le site ;
- des interdictions ou limitations d'accès au site ;
- la suppression des risques d'incendie et d'explosion ;
- la surveillance des effets de l'installation sur son environnement.

En outre, l'exploitant doit placer le site de l'installation dans un état tel qu'il ne puisse porter atteinte aux intérêts mentionnés à l'article L. 511-1 et qu'il permette un usage futur du site déterminé selon le(s) usage(s) prévu(s) au premier alinéa ci-dessus.

## **TITRE 2**

### **GESTION DE L'ETABLISSEMENT**

#### **Article 2.1 -Exploitation des installations**

##### **2.1.1. Objectifs généraux**

L'exploitant prend toutes les dispositions nécessaires dans la conception, l'aménagement, l'entretien et l'exploitation des installations pour :

- limiter la consommation d'eau, et limiter les émissions de polluants dans l'environnement ;
- la gestion des effluents et déchets en fonction de leurs caractéristiques, ainsi que la réduction des quantités rejetées ;
- prévenir en toutes circonstances, l'émission, la dissémination ou le déversement, chroniques ou accidentels, directs ou indirects, de matières ou substances qui peuvent présenter des dangers ou inconvénients soit pour la commodité du voisinage, soit pour la santé, la sécurité, la salubrité publiques, soit pour l'agriculture, soit pour la protection de la nature, de l'environnement et des paysages, soit pour l'utilisation rationnelle de l'énergie, soit pour la conservation des sites et des monuments ainsi que des éléments du patrimoine archéologique.

##### **2.1.2. Consignes d'exploitation**

L'exploitant établit des consignes d'exploitation pour l'ensemble des installations comportant explicitement les vérifications à effectuer, en conditions d'exploitation normale, en périodes de démarrage, de dysfonctionnement ou d'arrêt momentané de façon à permettre en toutes circonstances le respect des dispositions du présent arrêté.

L'exploitation doit se faire sous la surveillance de personnes nommément désignées par l'exploitant et ayant une connaissance des dangers des produits stockés ou utilisés dans l'installation.

##### **2.1.3 - Propreté**

L'exploitant prend les dispositions appropriées qui permettent d'intégrer l'installation dans le paysage. L'ensemble des installations est maintenu propre et entretenu en permanence.

L'exploitant prend les mesures nécessaires afin d'éviter la dispersion sur les voies publiques et les zones environnantes de poussières, papiers, boues, déchets, ... Des dispositifs d'arrosage, de lavage de roues, etc sont mis en place en tant que de besoin.

Les bennes, casiers ou conteneurs doivent être conçus pour pouvoir être vidés et nettoyés aisément et totalement.

##### **2.1.4 – Intégration dans le paysage**

Les abords de l'installation, placés sous le contrôle de l'exploitant sont aménagés et maintenus en bon état de propreté (peinture,...). Les émissaires de rejet et leur périphérie font l'objet d'un soin particulier (plantations, engazonnement,...).

## **2.1.5 – Conditions générales d'exploitation**

### **2.1.5.1 - Accessibilité et circulation**

L'installation est ceinte d'une clôture de 2 m de hauteur de manière à interdire toute entrée non autorisée. En dehors des heures d'ouverture, les installations sont rendues inaccessibles aux utilisateurs.

La voirie d'accès est aménagée en fonction de la fréquentation de pointe escomptée, afin de ne pas perturber la circulation sur la voie publique attenante. Il est strictement interdit aux véhicules souhaitant accéder au site de stationner sur la voie publique.

Les voies de circulation sont suffisamment larges afin de permettre une manœuvre aisée de tous les véhicules autorisés, un marquage au sol et des panneaux permettent de préciser les flux de circulation sur le site et d'en assurer la sécurité. Un panneau indiquant la limitation de vitesse à l'intérieur de l'installation est apposé à l'entrée du site.

Les poids-lourds en attente de chargement ou déchargement ont les moteurs à l'arrêt.

### **2.1.5.2 - Transports**

Le transport des déchets doit s'effectuer dans des conditions propres à prévenir les envols. En particulier, s'il est fait usage de bennes ouvertes, les déchets devront être couverts d'une bâche ou d'un filet. L'exploitant s'assure que les entreprises de transport intervenant sur son site respectent ces dispositions.

## **Article 2.2 -Réserves de produits ou matières consommables**

### **2.2.1 - Réserves de produits**

L'établissement dispose de réserves suffisantes de produits ou matières consommables utilisés de manière courante ou occasionnelle pour assurer la protection de l'environnement tels que manches de filtre, produits de neutralisation, liquides inhibiteurs, produits absorbants...

## **Article 2.3 -Danger ou nuisances non prévenus**

Tout danger ou nuisance non susceptibles d'être prévenus par les prescriptions du présent arrêté est immédiatement porté à la connaissance du préfet par l'exploitant.

## **Article 2.4 -Incidents ou accidents**

### **2.4.1 - Déclaration et rapport**

L'exploitant est tenu à déclarer dans les meilleurs délais à l'inspection des installations classées les accidents ou incidents survenus du fait du fonctionnement de son installation qui sont de nature à porter atteinte aux intérêts mentionnés à l'article L.511-1 du code de l'environnement.

../..

Un rapport d'accident ou, sur demande de l'inspection des installations classées, un rapport d'incident est transmis par l'exploitant à l'inspection des installations classées. Il précise notamment les circonstances et les causes de l'accident ou de l'incident, les effets sur les personnes et l'environnement, les mesures prises ou envisagées pour éviter un accident ou un incident similaire et pour en pallier les effets à moyen ou long terme.

Ce rapport est transmis sous 15 jours à l'inspection des installations classées.

## **Article 2.5 -Récapitulatif des documents tenus à la disposition de l'inspection**

L'exploitant doit établir et tenir à jour un dossier comportant les documents suivants :

- le dossier de demande d'autorisation initial,
- les plans tenus à jour,
- les récépissés de déclaration et les prescriptions générales, en cas d'installations soumises à déclaration non couvertes par un arrêté d'autorisation,
- les arrêtés préfectoraux relatifs aux installations soumises à autorisation, pris en application de la législation relative aux installations classées pour la protection de l'environnement,
- tous les documents, enregistrements, résultats de vérification et registres répertoriés dans le présent arrêté.

Ces documents peuvent être informatisés, mais dans ce cas des dispositions doivent être prises pour la sauvegarde des données.

Ce dossier doit être tenu à la disposition de l'inspection des installations classées sur le site

## **TITRE 3**

### **PREVENTION DE LA POLLUTION ATMOSPHERIQUE**

#### **Article 3.1 -Conception des installations**

##### **3.1.1. Dispositions générales**

L'exploitant prend toutes les dispositions nécessaires dans la conception, l'exploitation et l'entretien des installations de manière à limiter les émissions à l'atmosphère, y compris diffuses, notamment par la mise en œuvre de technologies propres, le développement de techniques de valorisation, la collecte sélective et le traitement des effluents en fonction de leurs caractéristiques et la réduction des quantités rejetées en optimisant notamment l'efficacité énergétique.

Les installations de traitement devront être conçues, exploitées et entretenues de manière à réduire à leur minimum les durées d'indisponibilité pendant lesquelles elles ne pourront assurer pleinement leur fonction.

Les installations de traitement d'effluents gazeux doivent être conçues, exploitées et entretenues de manière :

- à faire face aux variations de débit, température et composition des effluents,

../..

- à réduire au minimum leur durée de dysfonctionnement et d'indisponibilité.

Si une indisponibilité est susceptible de conduire à un dépassement des valeurs limites imposées, l'exploitant prend les dispositions nécessaires pour réduire la pollution émise en réduisant ou en arrêtant les installations concernées. L'inspection des installations classées en est alors informée.

Les consignes d'exploitation de l'ensemble des installations comportent explicitement les contrôles à effectuer, en marche normale et à la suite d'un arrêt pour travaux de modification ou d'entretien, de façon à permettre en toute circonstance le respect des dispositions du présent arrêté.

Le brûlage à l'air libre est interdit à l'exclusion des essais incendie pour lesquels les produits brûlés sont identifiés en qualité et quantité.

### **3.1.2. Pollutions accidentelles**

Les dispositions appropriées sont prises pour réduire la probabilité des émissions accidentelles et pour que les rejets correspondants ne présentent pas de dangers pour la santé et la sécurité publique. La conception et l'emplacement des dispositifs de sécurité destinés à protéger les appareillages contre une surpression interne devraient être tels que cet objectif soit satisfait, sans pour cela diminuer leur efficacité ou leur fiabilité.

### **3.1.3. Odeurs**

Les déchets putrescibles ou fermentescibles sont interdits sur le site. Les dispositions nécessaires sont prises pour que l'établissement ne soit pas à l'origine de gaz odorants susceptibles d'incommoder le voisinage, de nuire à la santé ou à la sécurité publique.

Les dispositions nécessaires sont prises pour éviter en toute circonstance l'apparition de conditions d'anaérobiose dans des bassins de stockage ou de traitement ou dans des canaux à ciel ouvert. Les bassins, canaux, stockage et traitement des boues susceptibles d'émettre des odeurs sont couverts autant que possible et si besoin ventilés.

L'inspection des installations classées peut demander la réalisation d'une campagne d'évaluation de l'impact olfactif de l'installation afin de permettre une meilleure prévention des nuisances.

### **3.1.4. Voies de circulation**

Sans préjudice des règlements d'urbanisme, l'exploitant doit prendre les dispositions nécessaires pour prévenir les envols de poussières et de matières diverses :

- les voies de circulation et aires de stationnement des véhicules sont aménagées (formes de pente, revêtement, etc.), et convenablement nettoyées,
- Les véhicules sortant de l'installation n'entraînent pas de dépôt de poussière ou de boue sur les voies de circulation. Pour cela des dispositions telles que le lavage des roues des véhicules doivent être prévues en cas de besoin,
- les surfaces où cela est possible sont engazonnées,
- des écrans de végétation sont mis en place le cas échéant.

Des dispositions équivalentes peuvent être prises en lieu et place de celles-ci.

### **3.1.5. Émissions diffuses et envols de poussières**

Les stockages de produits pulvérulents sont confinés (récipients, silos, bâtiments fermés) et les installations de manipulation, transvasement, transport de produits pulvérulents sont, sauf impossibilité technique démontrée, munies de dispositifs de capotage et d'aspiration permettant de réduire les envols de poussières. Si nécessaire, les dispositifs d'aspiration sont raccordés à une installation de dépoussiérage en vue de respecter les dispositions du présent arrêté. Les équipements et aménagements correspondants satisfont par ailleurs la prévention des risques d'incendie et d'explosion (événements pour les tours de séchage, les dépoussiéreurs...).

En particulier :

- les poussières sont collectées par aspiration pour être filtrées a minima au niveau de 3 zones de la chaîne de fabrication de combustible de substitution : lors de la phase de séparation de la fraction lourde/légère, lors de la séparation des plastiques, à la phase finale du traitement, lors du transfert du combustible sur la zone de stockage ;
- un système de brumisation est mis en place sur la chaîne de fabrication de combustible de substitution lors de la phase de tri/broyage, ainsi que dans la zone de tri des DIB située en amont de la chaîne.

## **Article 3.2 - Conditions de rejet**

### **3.2.1. Dispositions générales**

Les points de rejet dans le milieu naturel doivent être en nombre aussi réduit que possible. Tout rejet non prévu au présent chapitre ou non conforme à ses dispositions est interdit.

Les ouvrages de rejet doivent permettre une bonne diffusion dans le milieu récepteur.

Les rejets à l'atmosphère sont, dans toute la mesure du possible, collectés et évacués, après traitement éventuel, par l'intermédiaire de cheminées pour permettre une bonne diffusion des rejets. La forme des conduits, notamment dans leur partie la plus proche du débouché à l'atmosphère, est conçue de façon à favoriser au maximum l'ascension des gaz dans l'atmosphère. La partie terminale de la cheminée peut comporter un convergent réalisé suivant les règles de l'art lorsque la vitesse d'éjection est plus élevée que la vitesse choisie pour les gaz dans la cheminée. L'emplacement de ces conduits est tel qu'il ne peut y avoir à aucun moment siphonnage des effluents rejetés dans les conduits ou prises d'air avoisinant. Les contours des conduits ne présentent pas de point anguleux et la variation de la section des conduits au voisinage du débouché est continue et lente.

Les poussières, gaz polluants ou odeurs sont, dans la mesure du possible, captés à la source et canalisés, sans préjudice des règles relatives à l'hygiène et à la sécurité des travailleurs.

Les conduits d'évacuation des effluents atmosphériques nécessitant un suivi, dont les points de rejet sont repris ci-après, doivent être aménagés (plate-forme de mesure, orifices, fluides de fonctionnement, emplacement des appareils, longueur droite pour la mesure des particules) de manière à permettre des mesures représentatives des émissions de polluants à l'atmosphère.

En particulier les dispositions de la norme NF 44-052 (puis norme EN 13284-1) sont respectées.

Ces points doivent être aménagés de manière à être aisément accessibles et permettre des interventions en toute sécurité. Toutes les dispositions doivent également être prises pour faciliter l'intervention d'organismes extérieurs à la demande de l'inspecteur des installations classées.

Les incidents ayant entraîné le fonctionnement d'une alarme et/ou l'arrêt des installations ainsi que les causes de ces incidents et les remèdes apportés sont également consignés dans un registre.

La dilution des rejets atmosphériques est interdite.

### 3.2.2. Conduits et installations raccordées – Conditions générales de rejet

N° de conduit	Installations raccordées	Puissance ou capacité	Débit nominal en Nm³/h	Vitesse mini d'éjection en m/s
1	Dépoussiéreur de la chaîne de fabrication de CDS	30 kW	15000	8

Le débit des effluents gazeux est exprimé en mètres cubes par heure rapporté à des conditions normalisées de température (273 kelvins) et de pression (101,3 kilopascals) après déduction de la vapeur d'eau (gaz secs).

### 3.2.4. Valeurs limites en concentrations et en flux dans les rejets atmosphériques

Les rejets issus des installations doivent respecter les valeurs limites suivantes en concentration et en flux, les volumes de gaz étant rapportés à des conditions normalisées de température (273 kelvins) et de pression (101,3 kilo pascals) après déduction de la vapeur d'eau (gaz secs) ;

	Conduit n°1	
	Concentration instantanée en mg/Nm³	Flux rejeté en kg/h
Poussières	20	0,3

## TITRE 4

### PROTECTION DES RESSOURCES EN EAUX ET DES MILIEUX AQUATIQUES

#### Article 4.1 -Prélèvements et consommations d'eau

##### 4.1.1. Origine des approvisionnements en eau

Les prélèvements d'eau dans le milieu qui ne s'avèrent pas liés à la lutte contre un incendie ou aux exercices de secours, sont limités aux quantités suivantes :

Origine de la ressource	Nom de la masse d'eau ou de la commune du réseau	Prélèvement maximal annuel (m <sup>3</sup> )
Réseau public	Commune d'Arnas	2000
Eaux de surface et souterraines	Les prélèvements en milieu naturel ne sont pas autorisés	

L'exploitant prend toutes les dispositions nécessaires dans la conception et l'exploitation de ses installations, le remplacement du matériel, pour limiter la consommation d'eau de l'établissement.

#### 4.1.2 - Prescriptions sur les prélèvements d'eau et les rejets aqueux en cas de sécheresse

En période de sécheresse, l'exploitant doit prendre des mesures de restriction d'usage permettant :

- de limiter les prélèvements aux strictes nécessités des processus industriels,
- d'informer le personnel de la nécessité de préserver au mieux la ressource en eau par toute mesure d'économie ;
- d'exercer une vigilance accrue sur les rejets que l'établissement génère vers le milieu naturel, avec notamment des observations journalières et éventuellement une augmentation de la périodicité des analyses d'auto surveillance ;
- de signaler toute anomalie qui entraînerait une pollution du cours d'eau ou de la nappe d'eau souterraine.

Si, à quelque échéance que ce soit, l'administration décidait dans un but d'intérêt général, notamment du point de vue de la lutte contre la pollution des eaux et leur régénération, dans le but de satisfaire ou de concilier les intérêts mentionnés à l'article L.211-1 du code de l'environnement, de la salubrité publique, de la police et de la répartition des eaux, de modifier d'une manière temporaire ou définitive l'usage des avantages concédés par le présent arrêté, le permissionnaire ne pourrait réclamer aucune indemnité.

#### 4.1.3. Protection des réseaux d'eau potable et des milieux de prélèvement

##### *Réseau d'alimentation en eau potable*

Un ou plusieurs réservoirs de coupure ou bacs de disconnexion ou tout autre équipement présentant des garanties équivalentes sont installés afin d'isoler les réseaux d'eaux industrielles et pour éviter des retours de substances dans les réseaux d'adduction d'eau publique.

### Article 4.2 -Collecte des effluents liquides

#### 4.2.1. Dispositions générales

Tous les effluents aqueux sont canalisés. Tout rejet d'effluent liquide non prévu au présent article et à l'article 4.3 ou non conforme à leurs dispositions est interdit.

A l'exception des cas accidentels où la sécurité des personnes ou des installations serait compromise, il est interdit d'établir des liaisons directes entre les réseaux de collecte des effluents devant subir un traitement ou être détruits et le milieu récepteur.

#### **4.2.2. Plan des réseaux**

Un schéma de tous les réseaux et un plan des égouts sont établis par l'exploitant, régulièrement mis à jour, notamment après chaque modification notable, et datés. Ils sont tenus à la disposition de l'inspection des installations classées ainsi que des services d'incendie et de secours.

Le plan des réseaux d'alimentation et de collecte doit notamment faire apparaître :

- l'origine et la distribution de l'eau d'alimentation,
- les dispositifs de protection de l'alimentation (bac de disconnexion, implantation des disconnecteurs ou tout autre dispositif permettant un isolement avec la distribution alimentaire, ...)
- les secteurs collectés et les réseaux associés
- les ouvrages de toutes sortes (vannes, compteurs...)
- les ouvrages d'épuration interne avec leurs points de contrôle et les points de rejet de toute nature (interne ou au milieu).

#### **4.2.3. Entretien et surveillance**

Les réseaux de collecte des effluents sont conçus et aménagés de manière à être curables, étanches et résister dans le temps aux actions physiques et chimiques des effluents ou produits susceptibles d'y transiter.

L'exploitant s'assure par des contrôles appropriés et préventifs de leur bon état et de leur étanchéité.

Les différentes canalisations accessibles sont repérées conformément aux règles en vigueur.

Les canalisations de transport de substances et préparations dangereuses à l'intérieur de l'établissement sont aériennes.

#### **4.2.4. Protection des réseaux internes à l'établissement**

Les effluents aqueux rejetés par les installations ne sont pas susceptibles de dégrader les réseaux d'égouts ou de dégager des produits toxiques ou inflammables dans ces égouts, éventuellement par mélange avec d'autres effluents.

##### **4.2.4.1. Isolement avec les milieux**

Un système doit permettre l'isolement des réseaux d'assainissement de l'établissement par rapport à l'extérieur. Ces dispositifs sont maintenus en état de marche, signalés et actionnables en toute circonstance localement et/ou à partir d'un poste de commande. Leur entretien préventif et leur mise en fonctionnement sont définis par consigne.

## **Article 4.3 -Types d'effluents, leurs ouvrages d'épuration et leurs caractéristiques de rejet au milieu**

### **4.3.1. Identification des effluents**

L'exploitant est en mesure de distinguer les différentes catégories d'effluents suivants :

- les eaux exclusivement pluviales et eaux non susceptibles d'être polluées,
- les eaux pluviales susceptibles d'être polluées, les eaux polluées lors d'un accident ou d'un incendie (y compris les eaux utilisées pour l'extinction),
- les eaux domestiques : les eaux vannes, les eaux des lavabos et douches, les eaux de cantine.

Il n'existe pas de procédé industriel sur le site qui génère des effluents aqueux.

### **4.3.2. Collecte des effluents**

Les effluents pollués ne contiennent pas de substances de nature à gêner le bon fonctionnement des ouvrages de traitement.

La dilution des effluents est interdite. En aucun cas elle ne doit constituer un moyen de respecter les valeurs seuils de rejets fixées par le présent arrêté. Il est interdit d'abaisser les concentrations en substances polluantes des rejets par simples dilutions autres que celles résultant du rassemblement des effluents normaux de l'établissement ou celles nécessaires à la bonne marche des installations de traitement.

Les rejets directs ou indirects d'effluents dans la (les) nappe(s) d'eaux souterraines ou vers les milieux de surface non visés par le présent arrêté sont interdits.

### **4.3.3. Gestion des ouvrages : conception, dysfonctionnement**

La conception et la performance des installations de traitement (ou de pré-traitement) des effluents aqueux permettent de respecter les valeurs limites imposées au rejet par le présent arrêté. Elles sont entretenues, exploitées et surveillées de manière à réduire au minimum les durées d'indisponibilité ou à faire face aux variations des caractéristiques des effluents bruts (débit, température, composition...) y compris à l'occasion du démarrage ou d'arrêt des installations.

Si une indisponibilité ou un dysfonctionnement des installations de traitement est susceptible de conduire à un dépassement des valeurs limites imposées par le présent arrêté, l'exploitant prend les dispositions nécessaires pour réduire la pollution émise en limitant ou en arrêtant si besoin les fabrications concernées.

Les dispositions nécessaires doivent être prises pour limiter les odeurs provenant du traitement des effluents ou dans les canaux à ciel ouvert (conditions anaérobies notamment).

### **4.3.4. Entretien et conduite des installations de traitement**

Les principaux paramètres permettant de s'assurer de la bonne marche des installations de traitement des eaux polluées sont mesurés périodiquement et portés sur un registre

La conduite des installations est confiée à un personnel compétent disposant d'une formation initiale et continue.

Un registre spécial est tenu sur lequel sont notés les incidents de fonctionnement des dispositifs de collecte, de traitement, de recyclage ou de rejet des eaux, les dispositions prises pour y remédier et les résultats des mesures et contrôles de la qualité des rejets auxquels il a été procédé.

#### 4.3.5. Localisation des points de rejet

Les réseaux de collecte des effluents générés par l'établissement aboutissent au(x) point(s) de rejet qui présente(nt) les caractéristiques suivantes :

Point de rejet vers le milieu récepteur codifié par le présent arrêté	N° 1
Coordonnées Lambert II étendu	X = 785216 ; Y = 2114474
Nature des effluents	Eaux usées comprenant les eaux domestiques et les eaux de ruissellements issues des aires de manipulation d'hydrocarbures
Exutoire du rejet	Réseau des eaux usées de la CAVIL
Traitement avant rejet	Séparateur d'hydrocarbures pour les eaux issues des aires de manipulation d'hydrocarbures
Milieu naturel récepteur ou Station de traitement collective	Station d'épuration urbaine de Villefranche-sur-Saône
Conditions de raccordement	Autorisation du gestionnaire du réseau

Point de rejet vers le milieu récepteur codifié par le présent arrêté	N° 2
Coordonnées Lambert II étendu	X = 785359 ; Y = 2114508
Nature des effluents	Eaux pluviales issues des toitures et des aires de circulation
Exutoire du rejet	Réseau des eaux pluviales de la commune
Traitement avant rejet	Bassin tampon de 1 000 m <sup>3</sup> et séparateur d'hydrocarbures – débit de fuite de 4l/ha/s
Milieu naturel récepteur ou Station de traitement collective	Saône
Conditions de raccordement	Autorisation du gestionnaire du réseau

#### *Repères internes*

Point de rejet interne à l'établissement	N° 1bis
Coordonnées ou autre repérage cartographique	
Nature des effluents	Eaux pluviales issues des aires de manipulation d'hydrocarbures
Exutoire du rejet	Eaux usées du site puis réseau des eaux usées de la CAVIL
Traitement avant rejet	Séparateur d'hydrocarbures

#### **4.3.6. Conception, aménagement et équipement des ouvrages de rejet**

##### **4.3.6.1. Conception**

Les dispositions du présent arrêté s'appliquent sans préjudice de l'autorisation délivrée par la collectivité à laquelle appartient le réseau public et l'ouvrage de traitement collectif, en application de l'article L.1331-10 du code de la santé publique. Cette autorisation est transmise par l'exploitant au préfet.

##### **4.3.6.2 -Aménagement**

###### *4.3.6.2.1 - Aménagement des points de prélèvements*

Sur chaque ouvrage de rejet d'effluents liquides est prévu un point de prélèvement d'échantillons et des points de mesure (débit, température, concentration en polluant, ...).

Ces points sont aménagés de manière à être aisément accessibles et permettre des interventions en toute sécurité. Toutes les dispositions doivent également être prises pour faciliter les interventions d'organismes extérieurs à la demande de l'inspection des installations classées.

Les agents des services publics, notamment ceux chargés de la Police des eaux, doivent avoir libre accès aux dispositifs de prélèvement qui équipent les ouvrages de rejet vers le milieu récepteur.

###### *4.3.6.2.2 -Section de mesure*

Ces points sont implantés dans une section dont les caractéristiques (rectitude de la conduite à l'amont, qualité des parois, régime d'écoulement) permettent de réaliser des mesures représentatives de manière à ce que la vitesse n'y soit pas sensiblement ralentie par des seuils ou obstacles situés à l'aval et que l'effluent soit suffisamment homogène.

#### **4.3.7. Caractéristiques générales de l'ensemble des rejets**

Les effluents rejetés doivent être exempts :

- de matières flottantes,
- de produits susceptibles de dégager, en égout ou dans le milieu naturel, directement ou indirectement, des gaz ou vapeurs toxiques, inflammables ou odorantes,
- de tout produit susceptible de nuire à la conservation des ouvrages, ainsi que des matières déposables ou précipitables qui, directement ou indirectement, sont susceptibles d'entraver le bon fonctionnement des ouvrages.

Les effluents doivent également respecter les caractéristiques suivantes :

- Température : < 30°C
- pH : compris entre 5,5 et 8,5
- Couleur : modification de la coloration du milieu récepteur mesurée en un point représentatif de la zone de mélange inférieure à 100 mg Pt/l.

#### 4.3.8. Gestion des eaux polluées et des eaux résiduelles internes à l'établissement

Les réseaux de collecte sont conçus pour évacuer séparément chacune des diverses catégories d'eaux polluées issues des activités ou sortant des ouvrages d'épuration interne vers les traitements appropriés avant d'être évacuées vers le milieu récepteur autorisé à les recevoir.

#### 4.3.9. Valeurs limites d'émission

##### 4.3.9.1 – Eaux domestiques

Les eaux domestiques sont traitées et évacuées conformément aux règlements en vigueur. Elles sont collectées vers le réseau d'assainissement communal de la zone industrielle puis traitées par la station d'épuration de Villefranche-sur-Saône.

##### 4.3.9.2 – Eaux de ruissellements

L'exploitant est tenu de respecter, avant rejet des eaux de ruissellements dans le milieu récepteur considéré et après leur épuration, les valeurs limites en concentration ci-dessous définies.

Points de rejet n°1bis et 2 (Cf. repérage du rejet sous le point 4.3.5)	
Paramètres	Concentration maximale sur une période de 2 heures (mg/l)
pH	Compris entre 5,5 et 8,5
Hydrocarbures totaux	5
MES	30
DCO	100
DBO5	30
Métaux totaux (Pb, Cu, Cr, Ni, Zn, Sn, Cd, Hg, Fe, Al)	15

#### 4.3.10. Eaux pluviales susceptibles d'être polluées

Les eaux pluviales polluées et collectées dans les installations sont éliminées vers les filières de traitement des déchets appropriées. En l'absence de pollution préalablement caractérisée, elles pourront être évacuées vers le milieu récepteur dans les limites autorisées par le présent arrêté.

## TITRE 5

## DECHETS

### Article 5.1 -Principes de gestion des déchets produits sur le site

*Le présent article fait référence principalement aux déchets produits par l'établissement au cours de ses activités habituelles et non aux déchets reçus par l'établissement pour être y traités.*

### **5.1.1. Limitation de la production de déchets**

L'exploitant prend toutes les dispositions nécessaires dans la conception, l'aménagement, et l'exploitation de ses installations pour :

- en priorité, prévenir et réduire la production et la nocivité des déchets, notamment en agissant sur la conception, la fabrication et la distribution des substances et produits et en favorisant le réemploi, diminuer les incidences globales de l'utilisation de ressources et améliorer l'efficacité de leur utilisation ;
- assurer une bonne gestion des déchets de son entreprise en privilégiant, dans l'ordre :
  - la préparation en vue de la réutilisation,
  - le recyclage,
  - toute autre valorisation, notamment la valorisation énergétique,
  - l'élimination.

Cet ordre de priorité peut être modifié si cela se justifie compte tenu des effets sur l'environnement et la santé humaine, et des conditions techniques et économiques. L'exploitant tient alors les justifications nécessaires à disposition de l'inspection des installations classées.

### **5.1.2. Séparation des déchets**

L'exploitant effectue à l'intérieur de son établissement la séparation des déchets (dangereux ou non) de façon à faciliter leur traitement ou leur élimination dans des filières spécifiques. Les déchets dangereux sont définis par l'article R 541-8 du code de l'environnement

Les déchets d'emballage visés par les articles R.543-66 à R.543-72 du code de l'environnement sont valorisés par réemploi, recyclage ou toute autre action visant à obtenir des déchets valorisables ou de l'énergie.

Les huiles usagées doivent être éliminées conformément aux articles R.543-3 à R.543-15 du code de l'environnement. Elles sont stockées dans des réservoirs étanches et dans des conditions de séparation satisfaisantes, évitant notamment les mélanges avec de l'eau ou tout autre déchet non huileux ou contaminé par des PCB.

Les piles et accumulateurs usagés doivent être éliminés conformément aux dispositions des articles R.543-127 à R.543-136 du code de l'environnement relatifs à l'élimination des piles et accumulateurs usagés.

Les pneumatiques usagés doivent être éliminés conformément aux dispositions des articles R.543-137 à R.543-151 du code de l'environnement; ils sont remis à des opérateurs agréés (collecteurs ou exploitants d'installations d'élimination) ou aux professionnels qui utilisent ces déchets pour des travaux publics, de remblaiement, de génie civil ou pour l'ensilage.

Les déchets d'équipements électriques et électroniques sont enlevés et traités selon les dispositions des articles R.543-196 à R.543-201 du code de l'environnement.

### **5.1.3. Conception et exploitation des installations d'entreposage internes des déchets**

Les déchets et résidus produits, entreposés dans l'établissement, avant leur traitement ou leur élimination, doivent l'être dans des conditions ne présentant pas de risques de pollution (prévention d'un lessivage par des eaux météoriques, d'une pollution des eaux superficielles et souterraines, des envols et des odeurs) pour les populations avoisinantes et l'environnement.

En particulier, les aires de transit de déchets susceptibles de contenir des produits polluants sont réalisées sur des aires étanches et aménagées pour la récupération des éventuels liquides épandus et des eaux météoriques souillées.

L'élimination des déchets entreposés doit être faite régulièrement et aussi souvent que nécessaire, de façon à limiter l'importance et la durée des stockages temporaires. La quantité de déchets entreposés sur le site ne doit pas dépasser la quantité mensuelle produite ou la quantité d'un lot normal d'expédition vers l'installation de traitement. En tout état de cause, le stockage temporaire ne dépasse pas un an.

#### **5.1.4. Déchets traités ou éliminés à l'extérieur de l'établissement**

L'exploitant traite ou fait éliminer les déchets produits dans des conditions propres à garantir les intérêts visés à l'article L.511-1 du code de l'environnement. Il s'assure que les installations destinataires (installations de traitement ou intermédiaires) sont régulièrement autorisées ou déclarées à cet effet au titre de la législation sur les installations classées.

#### **5.1.5. Déchets traités ou éliminés à l'intérieur de l'établissement**

A l'exception des installations spécifiquement autorisées, toute élimination de déchets dans l'enceinte de l'établissement est interdite.

Le mélange de déchets dangereux de catégories différentes, le mélange de déchets dangereux avec des déchets non dangereux et le mélange de déchets dangereux avec des substances, matières ou produits qui ne sont pas des déchets sont interdits.

#### **5.1.6. Transport**

L'exploitant tient un registre chronologique où sont consignés tous les déchets sortants. Le contenu minimal des informations du registre est fixé en référence à l'arrêté du 29 février 2012 fixant le contenu des registres mentionnés aux articles R.541-43 et R.541-46 du code de l'environnement.

Chaque lot de déchets dangereux expédié vers l'extérieur doit être accompagné du bordereau de suivi mentionné à l'article R. 541-45 du code de l'environnement.

Les opérations de transport de déchets doivent respecter les dispositions des articles R.541-49 à R.541-61 du code de l'environnement relatifs au transport par route au négoce et au courtage de déchets. La liste mise à jour des transporteurs utilisés par l'exploitant, est tenue à la disposition de l'inspection des installations classées.

L'importation ou l'exportation de déchets (dangereux ou non) ne peut être réalisée qu'après l'accord des autorités compétentes en application du règlement (CE) n°1013/2006 du Parlement européen et du Conseil du 14 juin 2006 concernant les transferts de déchets.

#### **5.1.7. Déchets produits par l'établissement**

Les principaux déchets générés par le fonctionnement normal des installations sont repris dans le tableau suivant ainsi que les quantités maximales stockées sur le site :

Déchets	Mode d'élimination	Quantités maximales stockées sur site	
		(m³)	(t)
Combustible de substitution (CDS)	Valorisation énergétique	270	54
Bois	Valorisation matière	1342	400
Papiers / cartons	Valorisation matière	1150	227
Plastiques	Valorisation matière	3170	984
Déchets verts	Valorisation matière	40	6
Métaux	Valorisation matière	300	63
Gravats / inertes	Valorisation matière	70	119
Verre	Valorisation matière	30	75
Lourds	Enfouissement CET III	90	153
Ultimes	Enfouissement CET II	40	10
Fines	Enfouissement CET II	5	1,5
Poussières	Enfouissement CET II	5	1,5
Plâtre	Enfouissement CET II	30	65
3E issus CDS (cartes électroniques)	Traitement physico-chimiques	30	20

## Article 5.2 – Conditions d'admission des déchets à traiter ou en transit

### 5.2.1. Nature des déchets admissible

Seuls sont admis sur le site, en vue de leur traitement ou de leur transit :

- En centre de tri ou sur la chaîne de fabrication de CDS :
  - les déchets non dangereux en mélange,
  - le bois,
  - le papier,
  - le carton,
  - les plastiques,
  - les métaux ferreux et non ferreux,
  - les broyats non pollués issus de la dépollution automobile,
  - les broyats dépollués des D3E,
  - les D3E non dangereux.
- En transit/regroupement sur la zone déchetterie :
  - les métaux,
  - le verre,
  - les papiers et cartons,
  - les plastiques,
  - les déchets verts,
  - les piles, accumulateurs et batteries,
  - les pneumatiques,
  - les huiles (moteurs et hydrauliques) usagées,
  - les ampoules électriques et les néons,
  - les encombrants,
  - les appareils électriques et électroniques (DEEE),
  - les gravats,
  - le bois (y compris traité),
  - les déchets des activités du bâtiment dont plâtres, pots de peinture, amiante liée...

../..

Ne sont pas admis sur le site, tous les autres déchets et notamment :

- les ordures ménagères,
- les matières radioactives,
- les déchets à risques infectieux et assimilés (DASRI),
- les déchets putrescibles ou fermentescibles,
- les déchets explosifs,
- les terres excavées.

La liste des déchets admissibles est disponible sur le site de l'installation. Cette liste mentionne pour chaque déchet, le code et le libellé du déchet au regard de la nomenclature définie à l'article R.541-8 du code de l'environnement. Les déchets non listés ne sont pas admis sur le site.

### **5.2.2 Origine géographique des déchets admis**

Dans les installations sont traitées prioritairement les déchets provenant du département du Rhône, puis de l'Ain, de la Saône-et-Loire et de la Loire, dans la limite des capacités disponibles, des déchets provenant du reste du territoire national.

### **5.2.3. Réception des déchets**

Avant d'admettre un déchet dans son installation, une information préalable doit être communiquée à l'exploitant par le déposant indiquant le type et la quantité de déchets livrée.

L'exploitant peut, au vu de ces informations préalables, solliciter des informations complémentaires sur les déchets dont l'admission est sollicitée, et refuser s'il le souhaite, d'accueillir le déchet en question.

Les déchets ne peuvent pas être réceptionnés en dehors des heures d'ouverture de l'installation et sont réceptionnés sous contrôle du personnel habilité par l'exploitant. Lorsque le dépôt d'un déchet est refusé au déposant, l'exploitant ou son représentant l'informe des filières existantes pour sa gestion.

L'exploitant prend toutes les précautions nécessaires en ce qui concerne la livraison et la réception des déchets dans le but de prévenir les effets négatifs sur l'environnement en particulier la pollution de l'air, du sol, des eaux de surface et des eaux souterraines, ainsi que les odeurs, le bruit et les risques directs pour la santé des personnes.

Les déchets dangereux ne sont réceptionnés que dans la zone « déchèterie » qui bénéficie d'un pont-bascule propre.

L'exploitant détermine la masse de chaque catégorie de déchets entrant au moyen d'un pont-bascule muni d'une imprimante ou tout autre dispositif équivalent.

Une aire d'attente intérieure doit être aménagée pour permettre le stationnement des véhicules durant les contrôles d'admission des déchets.

Un équipement de détection de la radioactivité doit permettre le contrôle systématique des déchets admis.

#### **5.2.4 Contrôle d'admission**

Un contrôle visuel du type de matière reçue est réalisé afin de vérifier leur conformité avec les informations préalablement délivrées.

Une procédure est établie et fait l'objet d'une consigne d'exploitation écrite en cas d'identification de déchets non admissibles au sein de l'installation. Cette consigne prévoit l'information du producteur du déchet, l'isolement du déchet, le retour du déchet vers ledit producteur ou l'expédition vers un centre de traitement autorisé.

L'exploitant tient en permanence à jour et à la disposition de l'inspection des installations classées un registre de refus d'admission où il note toutes les informations

#### **5.2.5. Registre des déchets**

L'exploitant tient en permanence à jour et à la disposition de l'inspection des installations classées un registre où sont consignés toutes les quantités de déchets entrant et sortant du site, incluant les déchets générés sur le site conformément aux dispositions de l'arrêté du 29 février 2012 fixant le contenu des registres mentionnés aux articles R.541-43 et R.541-46 du code de l'environnement.

Ce registre permet d'assurer la traçabilité d'un déchet entrant dans les installations depuis l'aire de réception jusqu'à son expédition. Pour les déchets non dangereux faisant l'objet de tri sur site, l'opération de tri peut être considérée comme une transformation importante des déchets, au sens de l'arrêté du 29 février 2012, ne permettant plus d'en assurer la traçabilité.

Ce registre est consigné et tenu à disposition de l'inspection des installations classées durant 5 ans.

L'exploitant remet au producteur des déchets un bon de prise en charges des déchets entrants.

### **TITRE 6**

#### **PREVENTION DES NUISANCES SONORES ET DES VIBRATIONS**

##### **Article 6.1 -Dispositions générales**

###### **6.1.1. Aménagements**

L'installation est construite, équipée et exploitée de façon que son fonctionnement ne puisse être à l'origine de bruits transmis par voie aérienne ou solidienne, de vibrations mécaniques susceptibles de compromettre la santé ou la sécurité du voisinage ou de constituer une nuisance pour celle-ci.

Les prescriptions de l'arrêté ministériel du 23 janvier 1997 relatif à la limitation des bruits émis dans l'environnement par les installations relevant du livre V – titre I du code de l'environnement, ainsi que les règles techniques annexées à la circulaire du 23 juillet 1986 relative aux vibrations mécaniques émises dans l'environnement par les installations classées sont applicables.

### 6.1.2. Véhicules et engins

Les véhicules de transport, les matériels de manutention et les engins de chantier utilisés à l'intérieur de l'établissement, et susceptibles de constituer une gêne pour le voisinage, sont conformes aux dispositions des articles R 571-1 à R 571-24 du code de l'environnement.

### 6.1.3. Appareils de communication

L'usage de tout appareil de communication par voie acoustique (sirènes, avertisseurs, haut-parleurs ...) gênant pour le voisinage est interdit sauf si leur emploi est exceptionnel et réservé à la prévention ou au signalement d'incidents graves ou d'accidents.

## Article 6.2 -Niveaux acoustiques

### 6.2.1. Horaires de fonctionnement de l'installation

L'installation fonctionne de 5 heures à 23 heures, du lundi au samedi.

### 6.2.2. Valeurs Limites d'émergence

Niveau de bruit ambiant existant dans les zones à émergence réglementée (incluant le bruit de l'établissement)	Émergence admissible pour la période allant de 7h à 22h, sauf dimanches et jours fériés	Émergence admissible pour la période allant de 22h à 7h, ainsi que les dimanches et jours fériés
Supérieur à 45 dB(A)	5 dB(A)	3 dB(A)

### 6.2.3. Niveaux limites de bruit

Les niveaux limites de bruit ne doivent pas dépasser en limite de propriété de l'établissement les valeurs suivantes pour les différentes périodes de la journée :

Niveau sonore limite admissible	PERIODE DE JOUR Allant de 7h à 22h, (sauf dimanches et jours fériés)	PERIODE DE NUIT Allant de 22h à 7h, (ainsi que dimanches et jours fériés)
Limite de propriété – segment a	70 dB(A)	60 dB(A)
Limite de propriété – segment b	70 dB(A)	60 dB(A)

Les émissions sonores dues aux activités des installations ne doivent pas engendrer une émergence supérieure aux valeurs admissibles fixées dans le tableau figurant au point 6.2.2 dans les zones à émergence réglementée.

Les zones à émergence réglementée ainsi que les segments « a », « b » sont définis sur le plan en annexe 2.

## Article 6.3 -Vibrations

En cas d'émissions de vibrations mécaniques gênantes pour le voisinage ainsi que pour la sécurité des biens ou des personnes, les points de contrôle, les valeurs des niveaux limites admissibles ainsi que la mesure des niveaux vibratoires émis seront déterminés suivant les spécifications des règles techniques annexées à la circulaire ministérielle du 23 juillet 1986 relative aux vibrations mécaniques émises dans l'environnement par les installations classées.

## TITRE 7

### PREVENTION DES RISQUES TECHNOLOGIQUES

#### Article 7.1 – Principes directeurs

L'exploitant prend toutes les dispositions nécessaires pour prévenir les incidents et accidents susceptibles de concerner les installations et pour en limiter les conséquences. Il organise sous sa responsabilité les mesures appropriées, pour obtenir et maintenir cette prévention des risques, dans les conditions normales d'exploitation, les situations transitoires et dégradées, depuis la construction jusqu'à la remise en état du site après l'exploitation.

Il met en place le dispositif nécessaire pour en obtenir l'application et le maintien ainsi que pour détecter et corriger les écarts éventuels.

#### Article 7.2 -Caractérisation des risques

##### 7.2.1. Inventaire des substances ou préparations dangereuses présentes dans l'établissement

L'exploitant doit avoir à sa disposition des documents lui permettant de connaître la nature et les risques des substances et préparations dangereuses présentes dans les installations, en particulier les fiches de données de sécurité. Les incompatibilités entre les substances et préparations, ainsi que les risques particuliers pouvant découler de leur mise en œuvre dans les installations considérées sont précisés dans ces documents. La conception et l'exploitation des installations en tiennent compte.

L'inventaire et l'état des stocks des substances ou préparations dangereuses susceptibles d'être présentes dans l'établissement (nature, état physique et quantité, emplacements) en tenant compte des phrases de risques codifiées par la réglementation en vigueur est constamment tenu à jour.

Cet inventaire est tenu à la disposition permanente des services de secours et de l'inspection des installations classées.

##### 7.2.2. Zonage des dangers internes à l'établissement

L'exploitant identifie les zones de l'établissement susceptibles d'être à l'origine d'incendie, d'émanations toxiques ou d'explosion de par la présence de substances ou préparations dangereuses stockées ou utilisées ou d'atmosphères nocives ou explosibles pouvant survenir soit de façon permanente ou semi-permanente dans le cadre du fonctionnement normal des installations, soit de manière épisodique avec une faible fréquence et de courte durée.

Ces zones sont matérialisées par des moyens appropriés et reportées sur un plan systématiquement tenu à jour.

La nature exacte du risque (atmosphère potentiellement explosible, etc.) et les consignes à observer sont indiquées à l'entrée de ces zones et en tant que de besoin rappelées à l'intérieur de celles-ci. Ces consignes doivent être incluses dans les plans de secours s'ils existent.

## **Article 7.3 -infrastructures et installations**

### **7.3.1. Accès et circulation dans l'établissement**

L'exploitant fixe les règles de circulation applicables à l'intérieur de l'établissement. Les règles sont portées à la connaissance des intéressés par une signalisation adaptée et une information appropriée.

Les voies de circulation et d'accès sont notamment délimitées, maintenues en constant état de propreté et dégagées de tout objet susceptible de gêner le passage. Ces voies sont aménagées pour que les engins des services d'incendie puissent évoluer sans difficulté.

#### *Accessibilité pour les secours*

Au moins deux accès de secours éloignés l'un de l'autre, et, le plus judicieusement placés pour éviter d'être exposés aux conséquences d'un accident, sont en permanence maintenus accessibles de l'extérieur du site (chemins carrossables, portail déverrouillés à l'arrivée des secours...) pour les moyens d'intervention.

Le responsable de l'établissement prend toutes dispositions pour que lui-même ou une personne déléguée techniquement compétente en matière de sécurité puisse être alerté et intervenir rapidement sur les lieux en cas de besoin y compris durant les périodes de fermeture.

Une voie engin au moins est maintenue dégagée pour la circulation sur le périmètre des bâtiments A et B. Une voie échelle est aménagée sur les façades 1, 2, 3, 4, 5, 6, 7 et 8 des bâtiments A, B et C (cf. annexe 3). Le retrait entre la façade et la voie échelle est de 10 m minimum et 20 m maximum.

### **7.3.2. Bâtiments et locaux**

Les bâtiments et locaux sont conçus et aménagés de façon à pouvoir détecter rapidement un départ d'incendie et s'opposer à la propagation d'un incendie.

A l'intérieur des ateliers, les allées de circulation sont aménagées et maintenues constamment dégagées pour faciliter la circulation et l'évacuation du personnel ainsi que l'intervention des secours en cas de sinistre.

#### *7.3.2.1 Comportement au feu des locaux*

Les bâtiments de production (bâtiments A, B et C) sont équipés de murs coupe-feu EI 120 min de 6 m de hauteur minimum sur l'ensemble de leur pourtour. Les murs séparant les bâtiments A (stockage/centre de tri) et B (fabrication de CDS) sont coupe-feu EI 120 min sur toute leur hauteur et un acotère d'au moins 1 m dépasse en toiture sur la portion commune au bâtiment A et B.

Les percements ou ouvertures effectués dans les murs ou parois séparatifs, par exemple pour le passage de gaines ou de galeries techniques sont rebouchées afin d'assurer un degré coupe-feu équivalent à celui exigé pour ces murs ou parois séparatifs.

Les portes communicantes entre les murs coupe-feu sont munies d'un dispositif de fermeture automatique qui doit pouvoir être commandé de part et d'autre du mur de séparation des cellules.

La fermeture automatique des portes coupe-feu ne doit pas être gênée par des obstacles.

Les parois séparatives doivent dépasser d'au moins 1 mètre la couverture au droit du franchissement. La toiture doit être recouverte d'une bande de protection incombustible de classe A1 sur une largeur minimale de 5 mètres, de part et d'autre des parois séparatives.

Les conduits de ventilation sont munis de clapets coupe-feu à la paroi de séparation, restituant le degré coupe-feu de la paroi traversée.

Les bandes des convoyeurs sont ignifugées.

#### *7.3.2.2 Cantonnement et désenfumage*

Les bâtiments abritant les installations doivent être équipés en partie haute de dispositifs d'évacuation naturelle de fumées et de chaleur (DENFC), conformes aux normes en vigueur, permettant l'évacuation à l'air libre des fumées, gaz de combustion, chaleur et produits imbrûlés dégagés en cas d'incendie.

Ces dispositifs doivent être à commandes automatique et manuelle. Leur surface utile d'ouverture ne doit pas être inférieure à 2 % de la superficie des locaux. Afin d'équilibrer le système de désenfumage et de le répartir de manière optimale, un DENFC de superficie utile comprise entre 1 et 6 m<sup>2</sup> est prévue pour 250m<sup>2</sup> de superficie projetée de toiture.

En exploitation normale, le réarmement (fermeture) doit être possible depuis le sol du local ou depuis la zone de désenfumage. Ces commandes d'ouverture manuelle sont placées à proximité des accès et installées conformément à la norme NF S 61-932, version décembre 2008.

#### *7.3.2.3 Amenées d'air frais*

Des amenées d'air frais d'une superficie égale à la surface des exutoires du plus grand canton, cellule par cellule, sont réalisées soit par des ouvrants en façade, soit par des bouches raccordées à des conduits, soit par les portes des cellules à désenfumer donnant sur l'extérieur.

### **7.3.3. Installations électriques – mise à la terre**

Les installations électriques doivent être conçues, réalisées et entretenues conformément aux normes en vigueur.

La mise à la terre est effectuée suivant les règles de l'art.

Le matériel électrique est entretenu en bon état et reste en permanence conforme en tout point à ses spécifications techniques d'origine.

Les conducteurs sont mis en place de manière à éviter tout court-circuit.

Une vérification de l'ensemble de l'installation électrique est effectuée au minimum une fois par an par un organisme compétent qui mentionnera très explicitement les déficiences

### *Zones présentant des risques d'explosion*

L'exploitant délimite sous sa responsabilité les zones de l'établissement dans lesquelles peuvent apparaître des atmosphères explosives (notamment en raison de la nature des substances solides, liquides ou gazeuses mises en œuvre, stockées, utilisées, produites ou pouvant apparaître au cours des opérations) :

- soit de façon permanente ou semi-permanente dans le cadre du fonctionnement normal de l'établissement,
- soit de manière épisodique avec une faible fréquence et une courte durée.

Ces zones sont dites « zones de sécurité », elles sont matérialisées dans l'établissement par des moyens appropriés (marquage au sol, panneau...).

Les bâtiments et installations comprises dans les zones de sécurité sont conçus ou situés de façon à limiter les effets d'une explosion et en particulier de façon à éviter les projections de matériaux ou objets divers à l'extérieur de l'établissement.

#### **7.3.4. Chaufferie**

L'usage d'une chaufferie sur le site est interdit.

#### **7.3.5. Protection contre la foudre**

Les installations sur lesquelles une agression par la foudre peut être à l'origine d'événements susceptibles de porter gravement atteinte, directement ou indirectement à la sécurité des installations, à la sécurité des personnes ou à la qualité de l'environnement, sont protégées contre la foudre en application de l'arrêté ministériel en vigueur.

### **Article 7.4 -Gestion des opérations portant sur des substances dangereuses**

#### **7.4.1. Consignes d'exploitation destinées à prévenir les accidents**

Les opérations comportant des manipulations susceptibles de créer des risques, en raison de leur nature ou de leur proximité avec des installations dangereuses, et la conduite des installations, dont le dysfonctionnement aurait par leur développement des conséquences dommageables pour le voisinage et l'environnement (phases de démarrage et d'arrêt, fonctionnement normal, entretien...) font l'objet de procédures et instructions d'exploitation écrites et contrôlées.

Ces consignes doivent notamment indiquer :

- l'interdiction de fumer ;
- l'interdiction de tout brûlage à l'air libre ;
- l'interdiction d'apporter du feu sous une forme quelconque à proximité du dépôt ;
- l'obligation du « permis d'intervention » ou « permis de feu » ;
- les procédures d'arrêt d'urgence et de mise en sécurité de l'installation (électricité, ventilation, climatisation, chauffage, fermeture des portes coupe-feu, obturation des écoulements d'égouts notamment) ;
- les moyens d'extinction à utiliser en cas d'incendie ;
- la procédure d'alerte avec les numéros de téléphone du responsable d'intervention de l'établissement, des services d'incendie et de secours.

#### **7.4.2 Surveillance de l'installation**

L'exploitation doit se faire sous la surveillance de personnes nommément désignées par l'exploitant et ayant une connaissance de la conduite de l'installation et des dangers et inconvénients des produits stockés ou utilisés dans l'installation.

#### **7.4.3 Vérifications périodiques**

Les installations, appareils et stockages dans lesquels sont mises en œuvre ou entreposées des substances et préparations dangereuses, ainsi que les divers moyens de secours et d'intervention font l'objet de vérifications périodiques. Il convient, en particulier, de s'assurer du bon fonctionnement de conduite et des dispositifs de sécurité.

#### **7.4.4 Interdiction de feux**

Il est interdit d'apporter du feu ou une source d'ignition sous une forme quelconque dans les zones de dangers présentant des risques d'incendie ou d'explosion sauf pour les interventions ayant fait l'objet d'un permis d'intervention spécifique.

#### **7.4.5 Formation du personnel**

L'exploitant établit le plan de formation, propre à chaque agent affecté aux opérations de gestion de déchets et adapté à leur fonction. Ce plan comporte une phase d'évaluation et fait l'objet d'un certificat attestant des capacités et connaissances, et mentionnant la durée de validité de chaque formation suivie.

L'exploitant assure la formation de tout le personnel (temporaire et permanent) appelé à travailler au sein de l'installation. Il veille également à ce que le personnel des prestataires, notamment des transporteurs, aient une formation adaptée.

L'exploitant de l'installation définit un programme de formation adapté concernant notamment :

- les différents risques rencontrés sur l'installation, en particulier ;
- le risque incendie et de manipulation des moyens d'extinction ;
- la vérification des consignes de sécurité présentes sur le site ;
- la conduite à tenir en cas d'incident ou d'accident ;
- les déchets et les filières de gestion des déchets ;
- les moyens de protection et de prévention ;
- les gestes et postures lors de manipulation d'objets lourds ou encombrants ;
- les formalités administratives et contrôle à réaliser sur les déchets entrants, les chargements sortants ainsi que les véhicules devant intervenir sur le site.

La formation peut être dispensée par l'exploitant ou par une personne de son choix.

L'exploitant tient à la disposition de l'inspection des installations classées les documents attestant du respect des dispositions prévues ci-dessus.

#### **7.4.6 Travaux d'entretien et de maintenance**

Tous les travaux d'extension, modification ou maintenance dans les installations ou à proximité des zones à risque inflammable, explosible et toxique sont réalisés sur la base d'un dossier préétabli définissant notamment leur nature, les risques présentés, les conditions de leur intégration au sein des installations ou unités en exploitation et les dispositions de conduite et de surveillance à adopter.

Les travaux conduisant à une augmentation des risques (emploi d'une flamme ou d'une source chaude par exemple) ne peuvent être effectués qu'après délivrance d'un « permis d'intervention » et éventuellement d'un « permis de feu » et en respectant une consigne particulière.

Le « permis d'intervention » et éventuellement le « permis de feu » et la consigne particulière doivent être établis et visés par l'exploitant ou une personne qu'il aura nommément désignée. Lorsque les travaux sont effectués par une entreprise extérieure, le « permis d'intervention » et éventuellement le « permis de feu » et la consigne particulière doivent être signés par l'exploitant et l'entreprise extérieure ou les personnes qu'ils auront nommément désignées.

#### **7.4.7 Substances radioactives**

##### *7.4.7.1 Équipement fixe de détection de matières radioactives*

L'établissement est équipé d'un détecteur fixe de matières susceptibles d'être à l'origine de rayonnements ionisants permettant de contrôler, de façon systématique, chaque chargement de déchets entrant ou sortant.

Le seuil de détection de ce dispositif est fixé par l'exploitant en tenant compte du bruit de fond local. Les éléments techniques justificatifs de la détermination de ce seuil de déclenchement sont tenus à la disposition de l'inspection des installations classées.

Le seuil de déclenchement ne peut être modifié que par action d'une personne habilitée par l'exploitant. Le réglage du seuil de détection est vérifié à fréquence à minima annuelle, selon un programme de vérification défini par l'exploitant. Le dispositif de détection des matières susceptibles d'être à l'origine de rayonnements ionisants est étalonné au moins une fois par an par un organisme dûment habilité. L'étalonnage est précédé d'une mesure du bruit de fond ambiant. L'exploitant doit pouvoir justifier que l'équipement de détection de la radioactivité est en service de façon continue.

L'exploitant tient à la disposition de l'inspection des installations classées les documents nécessaires à la traçabilité des opérations de contrôle, de maintenance et d'étalonnage réalisées sur le dispositif de détection des matières susceptibles d'être à l'origine de rayonnements ionisants.

A l'entrée et à la sortie du site, les chargements font l'objet d'un contrôle de non-radioactivité.

##### *7.4.7.2 Mesures prises en cas de détection de déchets radioactifs*

L'exploitant met en place une procédure de gestion des alarmes du dispositif de détection de la radioactivité. Cette procédure identifie les personnes habilitées à intervenir. Ces personnes disposent d'une formation au risque radiologique.

Les alarmes doivent pouvoir être instantanément identifiées par une personne habilitée à intervenir. Le cas échéant, un dispositif de report d'alarme est mis en place.

En cas de détection confirmée de la présence de matières émettant des rayonnements ionisants dans un chargement, le véhicule en cause est isolé sur une aire spécifique étanche, aménagée sur le site à l'écart des postes de travail permanents. Le chargement est abrité des intempéries. Le véhicule ne peut être renvoyé du site tant que les matières à l'origine des rayonnements ionisants n'ont pas été caractérisées.

L'exploitant réalise ou fait réaliser un contrôle du chargement à l'aide d'un radiamètre portable, correctement étalonné, pour repérer et isoler le(s) déchet(s) douteux. Par ailleurs, il réalise ou fait réaliser une analyse spectrométrique des déchets douteux pour identifier la nature et l'activité de chaque radioélément.

La gestion du déchet radioactif est réalisée en fonction de la période du radioélément et débit de dose au contact du déchet. Ceci peut conduire à isoler le déchet durant la durée nécessaire pour assurer la décroissance radioactive, à refuser le déchet et le retourner au producteur ou à demander à l'Andra de venir prendre en charge le déchet.

En cas de gestion de la source par décroissance, l'exploitant dispose d'un local fermé, situé à l'écart des postes de travail permanents, bénéficiant d'une signalétique adaptée (trèfle sur fond jaune) et de consignes de restrictions d'accès claires et bien apparentes.

L'immobilisation et l'interdiction de déchargement sur le site ne peuvent être levées, dans le cas d'une source ponctuelle, qu'après isolement des produits ayant conduit au déclenchement du détecteur. L'autorisation de déchargement du reste du chargement n'est accordée que sur la base d'un nouveau contrôle ne conduisant pas au déclenchement du détecteur.

## **Article 7.5 -Prévention des pollutions accidentelles**

### **7.5.1. Aire de travail, de circulation et de stationnement**

La totalité des aires dédiées aux activités (aires de circulation, de travail, de stockage et de lavage) est étanche. Ces sols sont également équipés de façon à pouvoir recueillir les eaux de lavage et les produits répandus accidentellement.

### **7.5.2. Organisation de l'établissement**

Une consigne écrite doit préciser les vérifications à effectuer, en particulier pour s'assurer périodiquement de l'étanchéité des dispositifs de rétention, préalablement à toute remise en service après arrêt d'exploitation, et plus généralement aussi souvent que le justifieront les conditions d'exploitation.

Les vérifications, les opérations d'entretien et de vidange des rétentions doivent être notées sur un registre spécial tenu à la disposition de l'inspection des installations classées.

### **7.5.3. Etiquetage des substances et préparations dangereuses**

Les fûts, réservoirs et autres emballages, les récipients fixes de stockage de produits dangereux d'un volume supérieur à 800 l portent de manière très lisible la dénomination exacte de leur contenu, le numéro et le symbole de danger défini dans la réglementation relative à l'étiquetage des substances et préparations chimiques dangereuses. ..../..

A proximité des aires permanentes de stockage de produits dangereux en récipients mobiles, les symboles de danger ou les codes correspondant aux produits doivent être indiqués de façon très lisible.

#### **7.5.4. Rétentions**

Tout stockage fixe ou temporaire d'un liquide susceptible de créer une pollution des eaux ou des sols est associé à une capacité de rétention dont le volume est au moins égal à la plus grande des deux valeurs suivantes :

- 100 % de la capacité du plus grand réservoir,
- 50 % de la capacité des réservoirs associés.

Cette disposition n'est pas applicable aux bassins de traitement des eaux résiduaires.

Pour les stockages de récipients de capacité unitaire inférieure ou égale à 250 litres, la capacité de rétention est au moins égale à :

- dans le cas de liquides inflammables, à l'exception des lubrifiants, 50 % de la capacité totale des fûts,
- dans les autres cas, 20 % de la capacité totale des fûts,
- dans tous les cas, 800 l minimum ou égale à la capacité totale lorsque celle-ci est inférieure à 800 l.

La capacité de rétention est étanche aux produits qu'elle pourrait contenir, résiste à l'action physique et chimique des fluides et peut être contrôlée à tout moment. Il en est de même pour son éventuel dispositif d'obturation qui est maintenu fermé en permanence.

Les capacités de rétention ou les réseaux de collecte et de stockage des égouttures et effluents accidentels ne comportent aucun moyen de vidange par simple gravité dans le réseau d'assainissement ou le milieu naturel.

La conception de la capacité est telle que toute fuite survenant sur un réservoir associé y soit récupérée, compte tenu en particulier de la différence de hauteur entre le bord de la capacité et le sommet du réservoir.

Ces capacités de rétention doivent être construites suivant les règles de l'art, en limitant notamment les surfaces susceptibles d'être mouillées en cas de fuite.

Les déchets et résidus produits considérés comme des substances ou préparations dangereuses sont stockés, avant leur revalorisation ou leur élimination, dans des conditions ne présentant pas de risques de pollution (prévention d'un lessivage par les eaux météoriques, d'une pollution des eaux superficielles et souterraines, des envols et des odeurs) pour les populations avoisinantes et l'environnement.

Les stockages temporaires, avant recyclage ou élimination des déchets spéciaux considérés comme des substances ou préparations dangereuses, sont réalisés sur des cuvettes de rétention étanches et aménagées pour la récupération des eaux météoriques.

#### **7.5.5. Réservoirs**

L'étanchéité du (ou des) réservoir(s) associé(s) à la rétention doit pouvoir être contrôlée à tout moment.

Les matériaux utilisés doivent être adaptés aux produits utilisés de manière, en particulier, à éviter toute réaction parasite dangereuse. Les réservoirs non mobiles sont, de manière directe ou indirecte, ancrés au sol de façon à résister au moins à la poussée d'Archimède.

#### **7.5.6. Règles de gestion des stockages en rétention**

Les réservoirs ou récipients contenant des produits incompatibles ne sont pas associés à une même rétention.

Le stockage des liquides inflammables, ainsi que des autres produits, toxiques, corrosifs ou dangereux pour l'environnement, n'est autorisé sous le niveau du sol que dans des réservoirs installés en fosse maçonnée ou assimilés, et pour les liquides inflammables dans le respect des dispositions du présent arrêté.

L'exploitant veille à ce que les volumes potentiels de rétention restent disponibles en permanence. A cet effet, l'évacuation des eaux pluviales respecte les dispositions du présent arrêté.

#### **7.5.7. Stockage sur les lieux d'emploi**

Les matières premières, produits intermédiaires et produits finis considérés comme des substances ou des préparations dangereuses sont limités en quantité stockée et utilisée dans les ateliers au minimum technique permettant leur fonctionnement normal.

#### **7.5.8. Transports - chargements - déchargements**

Les aires de chargement et de déchargement de véhicules citernes sont étanches et reliées à des rétentions dimensionnées selon les règles de l'art. Des zones adéquates sont aménagées pour le stationnement en sécurité des véhicules de transport de matières dangereuses, en attente de chargement ou de déchargement.

Le transport des produits à l'intérieur de l'établissement est effectué avec les précautions nécessaires pour éviter le renversement accidentel des emballages (arrimage des fûts,...).

En particulier, les transferts de produit dangereux à l'aide de réservoirs mobiles s'effectuent suivant des parcours bien déterminés et font l'objet de consignes particulières.

Le stockage et la manipulation de produits dangereux ou polluants, solides ou liquides (ou liquéfiés) sont effectués sur des aires étanches et aménagées pour la récupération des fuites éventuelles.

Les réservoirs sont équipés de manière à pouvoir vérifier leur niveau de remplissage à tout moment et empêcher ainsi leur débordement en cours de remplissage.

Ce dispositif de surveillance est pourvu d'une alarme de niveau haut.

Les dispositions nécessaires doivent être prises pour garantir que les produits utilisés sont conformes aux spécifications techniques que requiert leur mise en œuvre, quand celles-ci conditionnent la sécurité.

### **7.5.9. Élimination des substances ou préparations dangereuses**

L'élimination des substances ou préparations dangereuses récupérées en cas d'accident suit prioritairement la filière déchets la plus appropriée. En tout état de cause, leur éventuelle évacuation vers le milieu naturel s'exécute dans des conditions conformes au présent arrêté.

## **Article 7.6 -Moyens d'intervention en cas d'accident et organisation des secours**

### **7.6.1. Définition générale des moyens**

L'établissement est doté de moyens adaptés aux risques à défendre et répartis en fonction de la localisation de ceux-ci conformément à l'étude de dangers et notamment :

- d'un moyen permettant d'alerter les services d'incendie et de secours ;
- de plans des locaux facilitant l'intervention des services d'incendie et de secours avec une description des dangers pour chaque local, comme prévu au point 7.2.2 du présent arrêté ;
- d'un système de détection automatique d'incendie adapté aux risques ;
- des moyens de lutte contre l'incendie précisés au point 7.6.3 ci-dessous.

### **7.6.2. Entretien des moyens d'intervention**

Les équipements sont maintenus en bon état, repérés et facilement accessibles.

L'exploitant doit pouvoir justifier, auprès de l'inspection des installations classées, de l'exécution de ces dispositions. Il doit fixer les conditions de maintenance et les conditions d'essais périodiques de ces matériels.

Les dates, les modalités de ces contrôles et les observations constatées doivent être inscrites sur un registre tenu à la disposition des services de la protection civile, d'incendie et de secours et de l'inspection des installations classées.

### **7.6.3. Ressources en eau et mousse**

L'exploitant doit disposer de ses propres moyens de lutte contre l'incendie adaptés aux risques à défendre. Le débit nécessaire sur la zone est de 450 m<sup>3</sup>/h pendant 3 heures délivré par (cf. annexe 3) :

- 3 points d'eau incendie de 150 mm normalisés (120 m<sup>3</sup>/h à 1 bar chacun pris isolément), sur site alimentés par une réserve interne d'une capacité de 900 m<sup>3</sup> et un surpresseur ;
- 2 points d'eau incendie normalisés situés sur la voie publique (n°115-114) délivrant en simultanés un minimum de 150 m<sup>3</sup>/h.
- des extincteurs en nombre et en qualité adaptés aux risques, doivent être judicieusement répartis dans l'établissement et notamment à proximité des dépôts de matières combustibles et des postes de chargement et de déchargement des produits et déchets ;
- des robinets d'incendie armés.

Pour chaque point d'eau incendie normalisé, l'exploitant fournit une attestation garantissant sa conformité aux normes, son débit maximum et sa pression et inscrit ces ressources au fichier départemental des points d'eau. Pour cela, il se met en relation avec le groupement défense extérieure contre l'incendie (GDECI – [gdeci@sdis69.fr](mailto:gdeci@sdis69.fr) – téléphone : 04.72.84.28.82) du service départemental d'incendie et de secours du Rhône.

L'exploitant s'assure de la disponibilité opérationnelle permanente de la ressource en eau incendie.

#### **7.6.4. Consignes de sécurité**

Sans préjudice des dispositions du code du travail, les modalités d'application des dispositions du présent arrêté sont établies, intégrées dans des procédures générales spécifiques et/ou dans les procédures et instructions de travail, tenues à jour et affichées dans les lieux fréquentés par le personnel.

Ces consignes indiquent notamment :

- l'interdiction d'apporter du feu sous une forme quelconque dans les parties de l'installation qui, en raison des caractéristiques qualitatives et quantitatives des matières mises en œuvre, stockées, utilisées ou produites, sont susceptibles d'être à l'origine d'un sinistre pouvant avoir des conséquences directes ou indirectes sur l'environnement, la sécurité publique ou le maintien en sécurité de l'installation,
- les procédures d'arrêt d'urgence et de mise en sécurité de l'installation (électricité, réseaux de fluides),
- les mesures à prendre en cas de fuite sur un récipient ou une canalisation contenant des substances dangereuses et notamment les conditions d'évacuation des déchets et eaux souillées en cas d'épandage accidentel,
- les moyens d'extinction à utiliser en cas d'incendie,
- la procédure d'alerte avec les numéros de téléphone du responsable d'intervention de l'établissement, des services d'incendie et de secours, etc.,
- la procédure permettant, en cas de lutte contre un incendie, d'isoler le site afin de prévenir tout transfert de pollution vers le milieu récepteur.

#### **7.6.5. Consignes générales d'intervention**

Des consignes écrites sont établies pour la mise en œuvre des moyens d'intervention, d'évacuation du personnel et d'appel des secours extérieurs auxquels l'exploitant aura communiqué un exemplaire. Le personnel est entraîné à l'application de ces consignes.

#### **7.6.6. Protection des milieux récepteurs**

Toutes les mesures sont prises pour recueillir l'ensemble des eaux et écoulements susceptibles d'être pollués lors d'un sinistre, y compris les eaux utilisées lors d'un incendie, afin que celles-ci soient récupérées ou traitées afin de prévenir toute pollution des sols, des égouts, des cours d'eau ou du milieu naturel. Ce confinement est réalisé par des moyens internes à l'installation et concerne un volume minimal de 1 350 m<sup>3</sup>.

Les organes de commande nécessaires à la mise en service de ce confinement doivent pouvoir être actionnés en toute circonstance.

## **TITRE 8**

### **CONDITIONS PARTICULIERES APPLICABLES A CERTAINES INSTALLATIONS DE L'ETABLISSEMENT**

#### **Article 8.1 – Installations de stockage de déchets dangereux**

##### **8.1.1. Aires et locaux de réception, d'entreposage, de regroupement**

Les déchets dangereux sont réceptionnés et entreposés dans des locaux spécifiques dédiés, abrités des intempéries, afin de prévenir la dégradation des déchets et l'accumulation d'eau ou l'imprégnation par la pluie de tout ou partie des déchets. Ces aires sont conçues de façon à permettre la récupération des égouttures, eaux de lavage, eaux d'extinction d'incendie, les matières ou déchets répandus accidentellement.

Le local de stockage sert exclusivement à entreposer les déchets dangereux. Il est également organisé en classes de déchets de natures distinctes, facilement identifiables. Lorsque les déchets reçus présentent des incompatibilités chimiques, les aires mentionnées à l'alinéa précédent sont divisées en plusieurs zones matérialisées garantissant un éloignement des déchets incompatibles entre eux d'au moins 2 m.

Le sol des aires de réception, d'entreposage, de regroupement de déchets dangereux ou de déchets contenant des substances et préparations dangereuses mentionnées à l'article R.511-10 du code de l'environnement, est étanche et incombustible, résiste aux chocs.

Des panneaux informant des risques encourus, précisant les équipements de protection individuels à utiliser et rappelant les consignes à mettre en œuvre en cas de problème, sont clairement affichés à l'entrée du local de stockage ainsi qu'un panneau interdisant l'accès au public et un rappelant l'interdiction de fumer.

Un plan du local de stockage des déchets dangereux avec l'emplacement des différents conteneurs est établi, est tenu à la disposition des services d'incendie et de secours. A tout moment l'exploitant doit pouvoir informer les services d'incendie et de secours de la nature des déchets contenus dans le local de stockage.

##### **8.1.2. Réception et manipulation des déchets dangereux**

Seules les opérations de transit et regroupement sont autorisées sur les déchets dangereux.

Seuls les déchets conditionnés et étiquetés conformément aux réglementations en vigueur, accompagnés d'une fiche d'identification des déchets et d'un bordereau de suivi conforme à celui prévu par l'arrêté du 29 juillet 2005 modifié, peuvent être reçus dans l'installation.

La fiche d'identification mentionne notamment les propriétés de dangers et les mentions de dangers des substances et préparations dangereuses mentionnées à l'article R.511-10 du code de l'environnement. Elle est établie par le producteur initial du déchet ou, pour les déchets des ménages, par l'exploitant de l'installation de collecte de ces déchets ou, à défaut, le collecteur ou, lorsqu'il existe, l'éco-organisme agréé en vertu de l'article L.541-10 du code de l'environnement.

Tous les déchets dangereux réceptionnés doivent être dans des emballages étanches, non détériorés, clairement identifiés et étiquetés. Ces déchets ne font l'objet d'aucun mélange ou transvasement (sauf en ce qui concerne les huiles).

### 8.1.3. Quantités maximales de déchets dangereux stockés

Les quantités maximales de déchets dangereux stockées sur le site sont repris dans le tableau :

Déchets	Mode d'élimination	Quantités maximales stockées sur site	
		(m³)	(t)
Déchets amiantés	Enfouissement CET III	40	44
Emballages vides souillés	Traitement	30	4
D3E	Traitement	50	6
DTQD (néons, toners, aérosols...)	Traitement	40	20
Batteries	Traitement	40	25
Piles	Traitement	5	1
Pots pleins	Traitement	30	7,2
Huiles hydrauliques	Traitement	15	1,8

### 8.1.4. Réception et stockage des huiles

Seules les huiles usagées ayant fait l'objet d'une analyse des PCB et PCT au sens de l'article R.543-17 du code de l'environnement peuvent être reçues dans l'installation. L'exploitant annexe les résultats de cette analyse au registre mentionné au point 5.2.5.

Les huiles minérales ou synthétiques sont stockées dans des contenants spécifiques réservés à cet effet. Ils sont stockés à l'abri des intempéries et dispose d'une cuvette de rétention étanche.

Une information sur les risques encourus et sur le mode opératoire de manipulation, notamment sur l'interdiction formelle de mélange des types d'huiles, est clairement affichée à proximité du conteneur. La borne est protégée contre les risques de choc avec un véhicule. La jauge de niveau est facilement repérable et le taux de remplissage est régulièrement contrôlé.

Un absorbant est stocké à proximité de la borne. En cas de déversement accidentel, il est immédiatement utilisé et traité comme un déchet dangereux.

### 8.1.5 Amiante

Une zone de dépôt spécifique reçoit les déchets d'amiante. Cette zone est clairement signalée. Les éléments reçus sont déposés, emballés et étiquetés conformément à la réglementation en vigueur. L'exploitant met à disposition de son personnel les moyens d'ensachage des déchets.

## **Article 8.2 – Centre de tri – Bâtiment A**

### **8.2.1. Capacité de traitement - Activité**

Le bâtiment A, d'une surface de 4 276 m<sup>2</sup> et de 14,5 m de hauteur, abrite :

- la réception des livraisons de déchets non dangereux,
- la presse à balles,
- le stockage des matières à destination de la presse à balles,
- le stockage des matières (en vrac ou en balles) avant expédition.

L'aire de réception et de tri des déchets est d'environ 400 m<sup>2</sup>.

La hauteur du stock de balles plastiques et papiers/carton n'excède pas 4 m.

La hauteur du stock de bois broyé n'excède pas 3 m.

### **8.2.2. Stockage tampon**

Le stock de déchets non dangereux en mélange destiné à être trié sur site n'excède pas 120 m<sup>3</sup>. Ces déchets sont triés dans un délai maximum de 72 h après réception.

## **Article 8.3 – Installations de fabrication de combustible de substitution**

### **8.3.1. Nature des déchets traités**

La chaîne de fabrication de combustible de substitution (CDS) traite uniquement des déchets non pollués issus du centre de tri interne, de la dépollution des DEEE, du broyage des DEEE et des résidus du broyage automobile (RBA) dans le but de diminuer la part d'ultimes issus du tri par retrait de la fraction valorisable des ultimes.

### **8.3.2. Bâtiment**

La chaîne de préparation de CDS se situe dans le bâtiment B, clôt et couvert (seul le système de dépoussiérage est placé à l'extérieur).

En bout de chaîne, le CDS est directement transféré dans des bennes de 90 m<sup>3</sup> de type semi-remorque, la quantité maximale de CDS stockée est de 270 m<sup>3</sup> (soit 3 bennes).

Les autres stockages temporaires issus de la chaîne de tri n'excèdent pas :

- 30 m<sup>3</sup> pour les plastiques,
- 90 m<sup>3</sup> pour les déchets ultimes.

### **8.3.3. Limitation des rejets de poussières**

Tous les postes de la chaîne sont sous aspiration, y compris la cisaille rotative. Les poussières aspirées sont canalisées et traitées conformément aux dispositions de l'article 3.2 du présent arrêté.

## **TITRE 9**

### **SURVEILLANCE DES EMISSIONS ET DE LEURS EFFETS**

#### **Article 9.1 -Programme d'auto surveillance**

##### **9.1.1. Principe et objectifs du programme d'auto surveillance**

Afin de maîtriser les émissions de ses installations et de suivre leurs effets sur l'environnement, l'exploitant définit et met en œuvre sous sa responsabilité un programme de surveillance de ses émissions et de leurs effets dit programme d'auto surveillance. L'exploitant adapte et actualise la nature et la fréquence de cette surveillance pour tenir compte des évolutions de ses installations, de leurs performances par rapport aux obligations réglementaires, et de leurs effets sur l'environnement. L'exploitant décrit dans un document tenu à la disposition de l'inspection des installations classées les modalités de mesures et de mise en œuvre de son programme de surveillance, y compris les modalités de transmission à l'inspection des installations classées.

Les articles suivants définissent le contenu minimum de ce programme en terme de nature de mesure, de paramètres et de fréquence pour les différentes émissions et pour la surveillance des effets sur l'environnement, ainsi que de fréquence de transmission des données d'auto surveillance.

##### **9.1.2. Mesures comparatives**

Outre les mesures auxquelles il procède sous sa responsabilité, afin de s'assurer du bon fonctionnement des dispositifs de mesure et des matériels d'analyse ainsi que de la représentativité des valeurs mesurées (absence de dérive), l'exploitant fait procéder à des mesures comparatives, selon des procédures normalisées lorsqu'elles existent, par un organisme extérieur différent de l'entité qui réalise habituellement les opérations de mesure du programme d'auto surveillance. Celui-ci doit être accrédité ou agréé par le ministère en charge de l'inspection des installations classées pour les paramètres considérés.

Ces mesures sont réalisées sans préjudice des mesures de contrôle réalisées par l'inspection des installations classées en application des dispositions des articles L.514-5 et L.514-8 du code de l'environnement. Cependant, les contrôles inopinés exécutés à la demande de l'inspection des installations classées peuvent, avec l'accord de cette dernière, se substituer aux mesures comparatives.

##### **9.1.3. Contrôles et analyses, contrôles inopinés**

Indépendamment des contrôles explicitement prévus par le présent arrêté, l'inspection des installations classées peut demander à tout moment la réalisation, inopinée ou non, par un organisme tiers choisi par elle-même, de prélèvements et analyses d'effluents liquides ou gazeux, de déchets ou de sols ainsi que l'exécution de mesures vibratoires, olfactives ou de niveaux sonores. Elle peut également demander le contrôle de l'impact sur le milieu récepteur de l'activité de l'entreprise.

Les frais occasionnés par ces contrôles, inopinés ou non, sont à la charge de l'exploitant.

## **Article 9.2 -Modalités d'exercice et contenu de l'auto surveillance**

### **9.2.1. Auto surveillance des émissions atmosphériques**

Une mesure du flux et de la concentration des polluants mentionnés au point 3.2.3 ci-dessus est effectuée dans un délai de 6 mois à compter de la date de mise en service de l'installation puis tous les ans, selon les méthodes normalisées en vigueur.

Les mesures sont effectuées par un organisme agréé par le ministère chargé de l'environnement. Elles sont effectuées dans des conditions représentatives du fonctionnement de l'installation.

Les résultats de ces mesures sont consignés et sont tenus à la disposition de l'inspection des installations classées.

### **9.2.2. Auto surveillance des eaux**

#### *9.2.2.1 Fréquences, et modalités de l'auto surveillance de la qualité des rejets*

Les dispositions minimum suivantes sont mises en œuvre :

La mesure des polluants énumérés au point 4.3.9.2 du présent arrêté est réalisée sur chacun des 2 rejets annuellement, à partir d'un échantillon prélevé selon la norme proportionnellement au débit.

Les mesures, prélèvements et analyses sont effectuées selon les normes en vigueur ou à défaut selon les méthodes de référence reconnues.

#### *9.2.2.2 Auto surveillance des eaux souterraines*

La surveillance des eaux souterraines au droit du site est réalisée à partir d'un réseau comprenant au moins 4 piézomètres placés de manière à permettre le prélèvement, en fonction du sens d'écoulement de la nappe au moment de l'intervention, sur 3 d'entre-eux : 1 situé en amont et 2 en aval de l'établissement.

Les paramètres ci-dessous font l'objet d'analyses à une fréquence semestrielle, avec des analyses en période de hautes eaux et de basses eaux :

- pH, conductivité
- COT,
- hydrocarbures totaux,
- COHV,
- métaux totaux (CrVI, CrIII, Cd, Ni, Cu, Zn, Al, Fe et Pb).

Les prélèvements et analyses sont effectués selon les normes en vigueur.

### **9.2.3. Auto surveillance des déchets**

#### *Analyse et transmission des résultats d'auto surveillance des déchets*

Conformément aux dispositions des articles R.541-42 à R.541-48 relatifs au contrôle des circuits de traitement des déchets, l'exploitant :

- tient à jour un registre chronologique de la production et de l'expédition des déchets dangereux ;
- procède à une déclaration annuelle sur la nature, la quantité et la destination des déchets dangereux produits.

Les résultats de surveillance sont présentés selon un registre ou un modèle établi en accord avec l'inspection des installations classées ou conformément aux dispositions nationales lorsque le format est prédéfini. Ce récapitulatif prend en compte les types de déchets produits, les quantités et les filières d'élimination retenues.

L'exploitant utilise pour ses déclarations la codification réglementaire en vigueur.

#### **9.2.4. Auto surveillance des niveaux sonores**

##### *Mesures périodiques*

Une mesure de la situation acoustique est effectuée dans un délai de six mois à compter de la date de mise en service des installations puis tous les 3 ans, par un organisme ou une personne qualifiée dont le choix sera communiqué préalablement à l'inspection des installations classées. Ce contrôle est effectué par référence au plan annexé au présent arrêté, indépendamment des contrôles ultérieurs que l'inspecteur des installations classées pourra demander.

Les mesures de contrôle des émissions sonores imposées à l'exploitant devront permettre de répondre aux exigences réglementaires y compris celles afférentes à l'élaboration des cartes de bruit en agglomération, notamment en terme d'indicateur  $L_{den}$  et  $L_n$ .

### **Article 9.3 -Suivi, interprétation et diffusion des résultats**

#### **9.3.1. Actions correctives**

L'exploitant suit les résultats des mesures qu'il réalise en application de l'article 9.2 ci-dessus, notamment, celles de son programme d'auto surveillance, les analyse et les interprète. Il prend le cas échéant les actions correctives appropriées lorsque des résultats font présager des risques ou inconvénients pour l'environnement ou d'écart par rapport au respect des valeurs réglementaires relatives aux émissions de ses installations ou de leurs effets sur l'environnement.

En particulier, lorsque la surveillance environnementale sur les eaux souterraines ou les sols fait apparaître une dérive par rapport à l'état initial de l'environnement, soit réalisé en application de l'article R.512-6 du code de l'environnement, soit reconstitué aux fins d'interprétation des résultats de surveillance, l'exploitant met en œuvre les actions de réduction complémentaires des émissions appropriées et met en œuvre, le cas échéant, un plan de gestion visant à rétablir la compatibilité entre les milieux impactés et leurs usages.

### **9.3.2. Analyse et transmission des résultats de l'auto surveillance**

Sans préjudice des dispositions de l'article R.512-69 du code de l'environnement, l'exploitant établit annuellement un rapport de synthèse relatif aux résultats des mesures et analyses imposées à l'article 9.2 ci-dessus. Ce rapport, traite au minimum de l'interprétation des résultats de la période considérée (en particulier cause et ampleur des écarts), des mesures comparatives mentionnées à l'article 9.1 du présent arrêté des modifications éventuelles du programme d'auto surveillance et des actions correctives mises en œuvre ou prévues (sur l'outil de production, de traitement des effluents, la maintenance...) ainsi que de leur efficacité.

Il est tenu à la disposition permanente de l'inspection des installations classées pendant une durée de 5 ans et il est adressé avant la fin de chaque période à l'inspection des installations classées.

### **9.3.3. Transmission des résultats de l'auto surveillance des déchets**

Les justificatifs évoqués au point 9.2.3 ci-dessus doivent être conservés cinq ans.

### **9.3.4. Analyse et transmission des résultats des mesures de niveaux sonores**

Les résultats des mesures réalisées en application du point 9.2.4 ci-dessus sont transmis au préfet dans le mois qui suit leur réception avec les commentaires et propositions éventuelles d'amélioration.

## **Article 9.4 – Bilans périodiques**

### **9.4.1. Bilans et rapports annuels**

#### *9.4.1.1 Déclaration annuelle des émissions polluantes*

Conformément à l'arrêté ministériel du 31 janvier 2008 modifié, l'exploitant adresse au préfet, au plus tard le 1<sup>er</sup> avril de chaque année, un bilan annuel portant sur l'année précédente :

- des utilisations d'eau ; le bilan fait apparaître éventuellement les économies réalisées.
- de la masse annuelle des émissions de polluants, suivant un format fixé par le ministre chargé des installations classées. La masse émise est la masse du polluant considéré émise sur l'ensemble du site de manière chronique ou accidentelle, canalisée ou diffuse dans l'air, l'eau, et les sols quel qu'en soit le cheminement, ainsi que dans les déchets éliminés à l'extérieur de l'établissement.

L'exploitant transmet dans le même délai par voie électronique à l'inspection des installations classées une copie de cette déclaration suivant un format fixé par le ministre chargé de l'inspection des installations classées.

#### *9.4.1.2. Rapport annuel*

Une fois par an, l'exploitant adresse à l'inspection des installations classées un rapport d'activité comportant une synthèse des informations prévues dans le présent arrêté ainsi que, plus généralement, tout élément d'information pertinent sur l'exploitation des installations dans l'année écoulée.

Le rapport de l'exploitant est également adressé à la commission de suivi des sites, si elle existe.

#### *9.4.1.1 Information du public*

Conformément aux articles R.125-1 à R.125-8 du code de l'environnement, l'exploitant adresse chaque année au préfet du département et au maire de la commune d'implantation de son installation un dossier comprenant les documents précisés à l'article R.125-2 du code de l'environnement.

Le bilan précité comporte également l'analyse des résultats de surveillance des eaux souterraines sur la période écoulée ainsi que les proposition de l'exploitant pour, le cas échéant réexaminer le plan de gestion et/ou réexaminer les modalités de surveillance, notamment en terme d'évolution des fréquences de contrôle et des paramètres de surveillance.

L'exploitant adresse également ce dossier à la commission de suivi des sites, si elle existe.

### **9.4.2. Réexamen des prescriptions de l'arrêté d'autorisation**

#### *9.4.2.1. Réexamen périodique*

Le réexamen périodique est déclenché à chaque publication au journal officiel de l'Union Européenne des conclusions sur les meilleures techniques disponibles relatives au traitement des déchets, conclusions associées à la rubrique principale définie au point 1.2.1.

Dans ce cadre, l'exploitant remet au préfet, en trois exemplaires, le dossier de réexamen prévu par l'article R.515-71 du code de l'environnement, et dont le contenu est précisé à l'article R.515-72 dudit code, dans les douze mois qui suivent cette publication. Celui-ci tient compte notamment de toutes les meilleures techniques disponibles applicables à l'installation conformément à l'article R.515-73 du code de l'environnement et suivant les modalités de l'article R.515-59 1.

Dans un délai maximum de quatre ans à compter de cette publication au Journal Officiel de l'Union Européenne, les installations ou équipements concernées doivent être conformes avec les prescriptions issues du réexamen.

L'exploitant peut demander à déroger aux dispositions de l'article R.515-67 du code de l'environnement, conformément aux dispositions de l'article R.515-68 dudit code, en remettant l'évaluation prévue par cet article. Dans ce cas, le dossier de réexamen, contenant l'évaluation, sera soumis à consultation du public conformément aux dispositions prévues à l'article L.515-29 du code de l'environnement et selon les modalités des articles R.515-76 ou R.515-77 dudit code. L'exploitant fournit les exemplaires complémentaires nécessaires à l'organisation de cette consultation et un résumé non technique au format électronique.

#### *9.4.2.2. Réexamen particulier*

Le réexamen des prescriptions dont est assortie l'autorisation peut être demandé par voie d'arrêté préfectoral de prescriptions complémentaires dans les cas mentionnés au II et III de l'article R.515-70 du code de l'environnement, en particulier :

- si la pollution causée est telle qu'il convient de réviser les valeurs limites d'émission fixées dans l'arrêté d'autorisation ou d'inclure de nouvelles valeurs limites d'émission ;
- lorsqu'il est nécessaire de respecter une norme de qualité environnementale, nouvelle ou révisée.

Le réexamen est réalisé dans les mêmes conditions que celles fixées à l'article précédent ; le dossier de réexamen étant à remettre dans les douze mois à compter de la date de signature de l'arrêté préfectoral de prescriptions complémentaires.

## **TITRE 10 - Modalités d'exécution, voies de recours**

### **Article 10.1 - Code du travail**

L'exploitant devra se conformer aux dispositions applicables aux lieux de travail prévues dans le livre II de la 4ème partie du code du travail (parties législative et réglementaire).

### **Article 10.2 - Transfert d'une installation et changement d'exploitant**

Tout transfert d'une installation classée sur un autre emplacement nécessite une nouvelle demande d'autorisation, un nouvel enregistrement ou une nouvelle déclaration.

Dans le cas où l'installation changerait d'exploitant, le nouvel exploitant ou son représentant devra en faire la déclaration au préfet dans le mois qui suit la prise en charge de l'exploitation.

### **Article 10.3 - Péremption**

L'arrêté d'autorisation cesse de produire effet lorsque l'installation classée n'a pas été mise en service dans le délai de trois ans ou lorsque l'exploitation a été interrompue pendant plus de deux années consécutives, sauf le cas de force majeure.

### **Article 10.4 - Prescriptions complémentaires**

L'exploitant devra se conformer aux lois et règlements intervenus ou à intervenir sur les installations classées et exécuter dans les délais prescrits toute mesure qui lui serait ultérieurement imposée dans l'intérêt de la sécurité et de la salubrité publiques ou pour faire cesser des inconvénients préjudiciables au voisinage.

### **Article 10.5 - Mesures de publicité**

- Un extrait du présent arrêté, énumérant les conditions auxquelles l'autorisation est accordée, sera affiché à la mairie pendant une durée minimum d'un mois avec mention de la possibilité pour les tiers de consulter sur place, à la sous-préfecture de Villefranche-sur-Saône ou à la direction départementale de la protection des populations - service protection de l'environnement - pôle installations classées et environnement - le texte des prescriptions ; procès-verbal de l'accomplissement de cette formalité sera dressé par les soins du maire.

Le même extrait sera publié sur le site internet de la préfecture pour une durée identique.

- Un extrait du présent arrêté, énumérant les prescriptions susvisées auxquelles l'installation est soumise, sera affiché en permanence de façon visible dans l'établissement par les soins de l'exploitant.
- Un avis sera inséré, par les soins du préfet et aux frais de l'exploitant, dans deux journaux locaux ou régionaux, diffusés dans tout le département.

#### **Article 10.6 - Droits des tiers**

Les droits des tiers sont expressément réservés.

#### **Article 10.7 - Sanctions**

Faute par l'exploitant de se conformer aux textes réglementaires en vigueur et aux prescriptions précédemment édictées, il sera fait application des sanctions administratives et pénales prévues par le code de l'environnement, livre V, titre 1er.

#### **Article 10.8 - Autres réglementations applicables**

Le présent arrêté ne préjuge en rien les autorisations qui pourraient être nécessaires en vertu d'autres réglementations pour l'implantation, l'installation et le fonctionnement de l'activité susvisée.

#### **Article 10.9 - Délais et voies de recours (articles L 514-6 et R 514-3-1 du code de l'environnement) :**

La présente décision est soumise à un contentieux de pleine juridiction.

Elle peut être déférée au tribunal administratif de Lyon :

- par les demandeurs ou exploitants, dans un délai de deux mois à compter de la date à laquelle la décision leur a été notifiée,
- par les tiers, personnes physiques ou morales, les communes intéressées ou leurs groupements, en raison des inconvénients ou des dangers que le fonctionnement de l'installation présente pour les intérêts visés aux articles L 211-1 et L 511-1, dans un délai d'un an à compter de la publication ou de l'affichage de cette décision ; toutefois, si la mise en service de l'installation n'est pas intervenue six mois après la publication ou l'affichage de la décision, le délai de recours continue à courir jusqu'à l'expiration d'une période de six mois après cette mise en service.

Les tiers qui n'ont acquis ou pris à bail des immeubles ou n'ont élevé des constructions dans le voisinage d'une installation classée que postérieurement à l'affichage ou à la publication de l'acte portant autorisation ou enregistrement de cette installation ou atténuant les prescriptions primitives ne sont pas recevables à déférer ledit arrêté à la juridiction administrative.

../..

A peine d'irrecevabilité, la requête devant le tribunal administratif devra être accompagnée d'un timbre fiscal de 35 euros.

#### **Article 10.10 - Exécution**

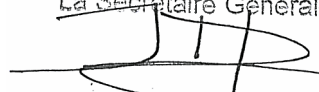
La secrétaire générale de la préfecture, le sous-préfet de Villefranche-sur-Saône, la directrice départementale de la protection des populations et la directrice régionale de l'environnement, de l'aménagement et du logement sont chargés, chacun en ce qui le concerne de veiller à l'exécution du présent arrêté, dont une copie sera adressée :

- au maire d'ARNAS, chargé de l'affichage prescrit à l'article 10.5 du présent arrêté,
- aux conseils municipaux des communes d'ARNAS, GLEIZE, VILLEFRANCHE-SUR-SAONE, BEAUREGARD (Ain), JASSANS-RIOTTIER (Ain), et FAREINS (Ain) ,
- au directeur régional des entreprises, de la concurrence et de la consommation, du travail et de l'emploi,
- au directeur du service départemental d'incendie et de secours,
- au directeur de la sécurité et de la protection civile,
- au directeur départemental des territoires
- au délégué départemental de l'agence régionale de santé,
- au directeur de l'institut national de l'origine et de la qualité,
- au commissaire enquêteur,
- à l'exploitant.

Lyon, le 24 JAN. 2014

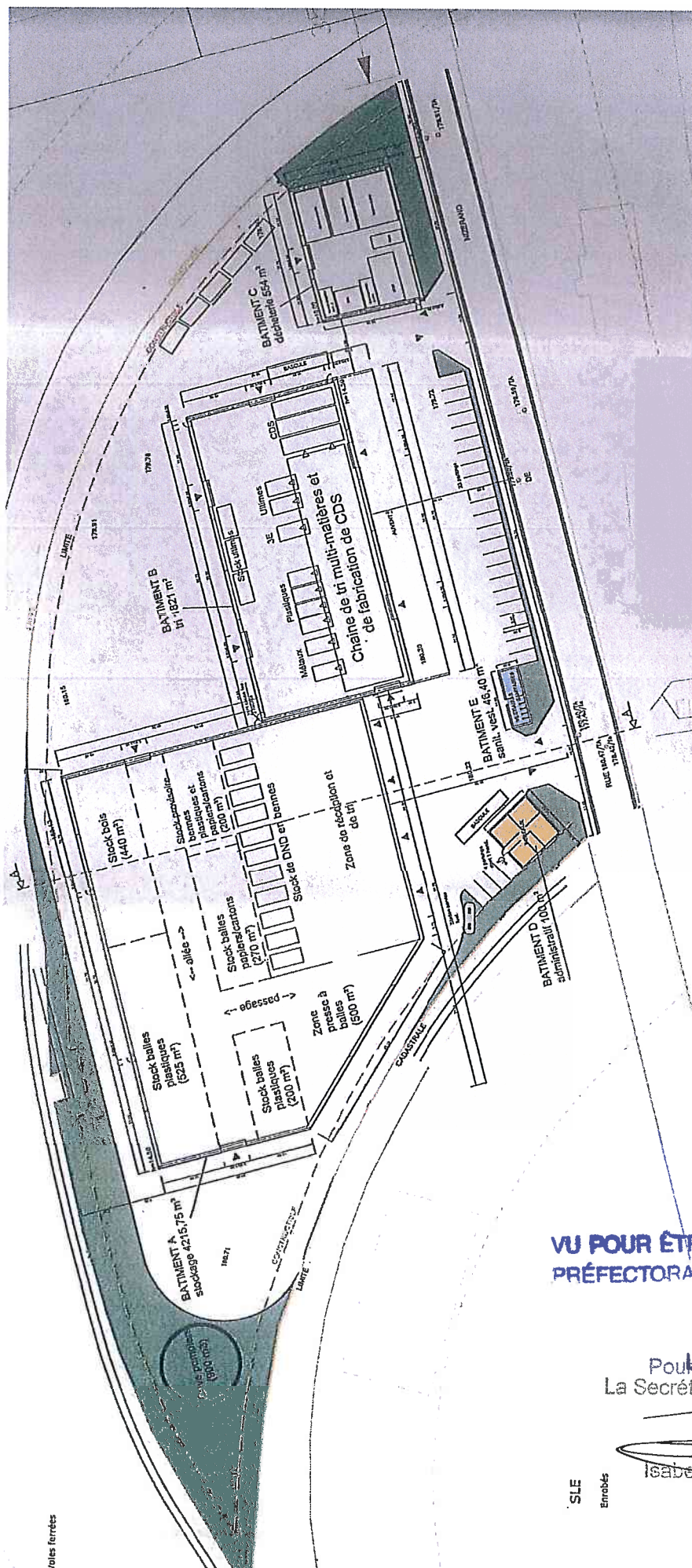
Le Préfet,

Pour le Préfet,  
La Secrétaire Générale,



Isabelle DAVID

Annexe 1 : plan de situation de l'établissement



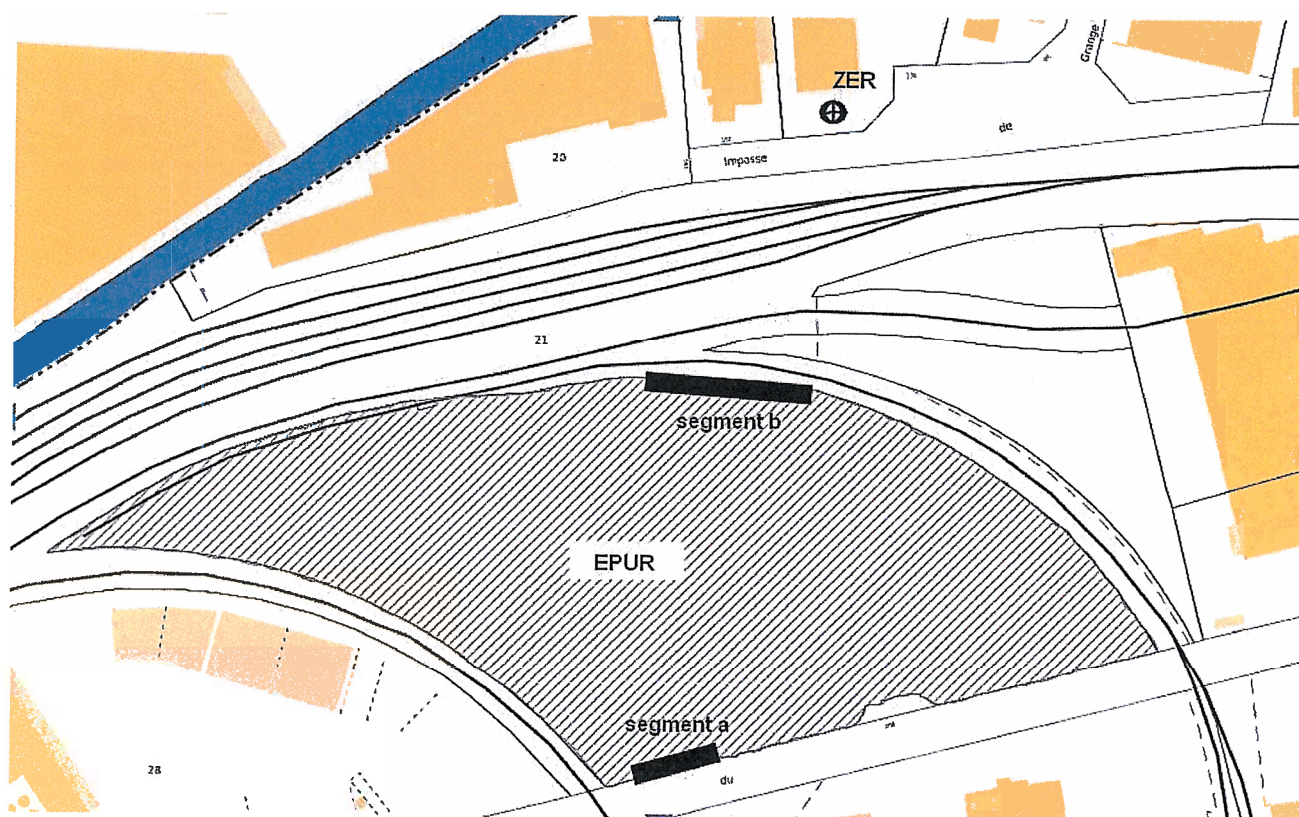
VU POUR ÊTRE ANNEXE A L'ARRÊTÉ  
PRÉFECTORAL DU 24 JAN. 2014

Pour le Préfet,  
La Secrétaire Générale,

Isabelle DAVID

Enrolls  
ETS

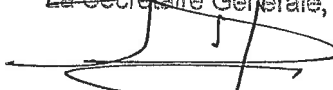
Annexe 2 : points de contrôle des niveaux de bruit



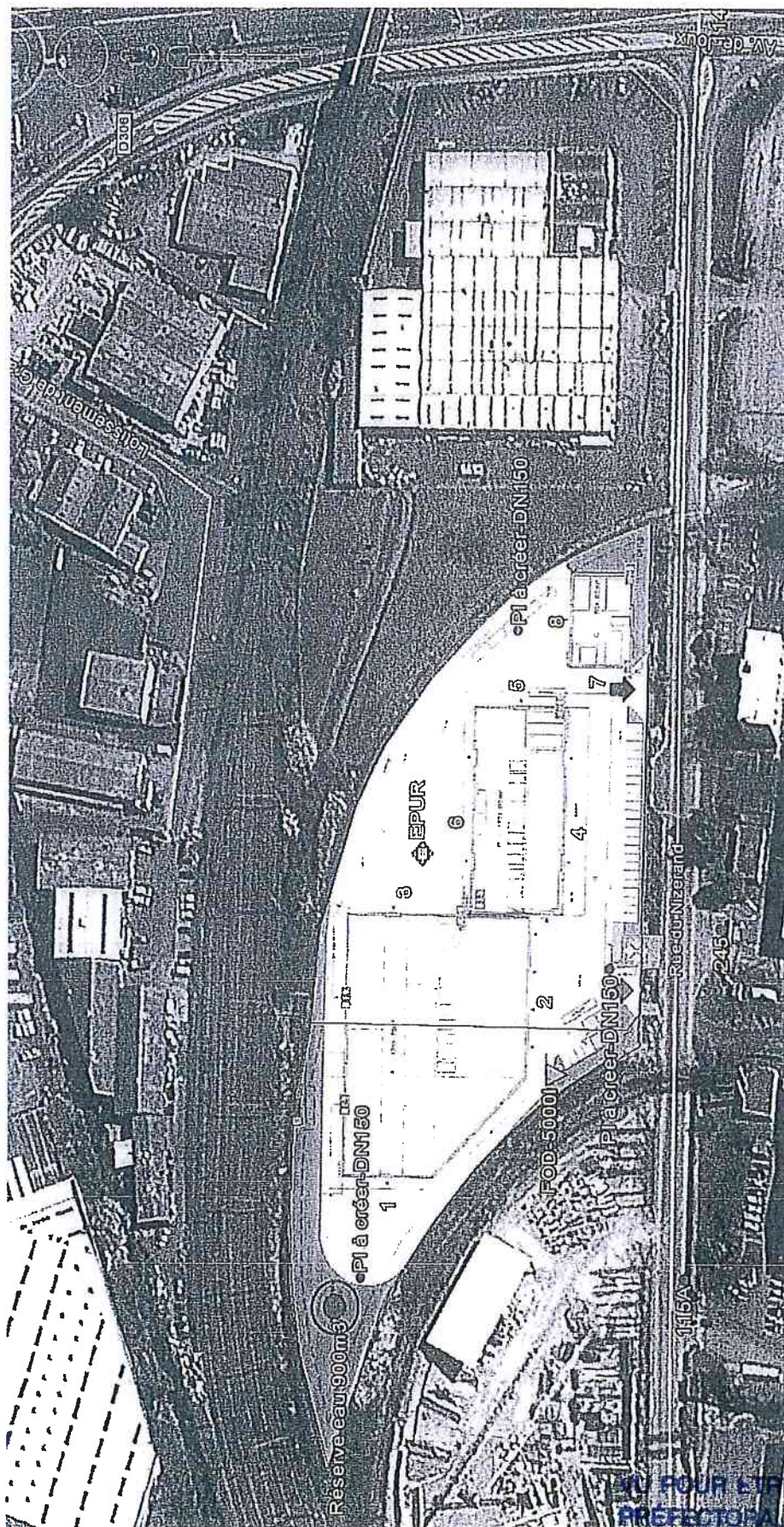
VU POUR ETRE ANNEXÉ A L'ARRÊTÉ  
PRÉFECTORAL DU 24 JAN. 2014

**LE PRÉFET.**

Pour le Préfet,  
La Secrétaire Générale,

  
Isabelle DAVID

Annexe 3 : Voies échelle et moyens de lutte contre l'incendie



VU FOUR ETRE ANNEXÉ A L'ARRÊTÉ  
PREFECTORAL DU 24 JAN. 2014

Pour le Préfet,  
La Secrétaire Générale,

Isabelle DAVID

